

HD-Satelliten-Receiver
Digital Innovation Life

Bedienungsanleitung

AV 700HD



ATEVIO

INHALTSVERZEICHNIS

INHALTSVERZEICHNIS.....	2
Wichtige Hinweise.....	4
1. Wichtige Sicherheitshinweise	4
2. Hinweis.....	4
3. Copyright.....	5
4. Haftungsausschluss	5
5. Marken	5
Bevor Sie beginnen.....	6
1. Wichtigste Merkmale	6
2. Zubehör.....	7
Hardware.....	8
1. Vorderseite.....	8
2. VFD-Display (Vakuumfluoreszenz-Display)	9
3. Rückseite	10
4. Fernbedienung	11
Anschlussdiagramm.....	14
1. Anschluss des Receivers an den Fernseher über den digitalen A/V-Ausgang.....	14
2. Anschluss des Receivers an den Fernseher über den analogen A/V-Ausgang.....	15
3. Anschluss an die Satellitenantenne	15
3.1 Anlage mit einem Satellit.....	15
3.2 Anschluss des Antennenkabels mit DiSEqC-Schalter (empfohlen).....	16
3.3 Anschluss des Antennenkabels mit einem Motor.....	16
Funktionen.....	17
1. Auswahl eines Kanals.....	17
1.1 Verwendung der Tasten KANAL NACH OBEN /NACH UNTEN	17
1.2 Erweiterte Kanalliste	17
1.3 Einfache Kanalliste.....	17
1.4 Zuletzt angesehene Kanäle	18
2. Informationsfenster.....	18
3. Mehrfachbildanzeige. (*).....	18
4. Elektronischer Programmführer (EPG).....	18
5. Favoritengruppe.....	19
6. Lautstärkeregelung.....	19
7. Pause	19
8. Untertitel.....	19
9. Audiotitel	20
10. Teletext.....	20
11. PIP (Bild-in-Bild).....	20

PVR-Funktionen (Persönlicher Videorecorder)	22
1. Aufnahme.....	22
1.1 Aufnahmemethoden	22
1.2 Bearbeiten während der Aufnahme.....	24
1.3 Langzeitaufnahme.....	24
1.4 Pause während der Aufnahme.....	24
2. Zeitversetzte Wiedergabe.....	26
3. Wiedergabe (Playlist).....	27
3.1 Aufgenommene Dateien.....	27
3.2 Importierte Dateien.....	28
3.3 Musik.....	28
3.4 Fotos	28
4. Lesezeichen	28
5. Trickmodus	29
Menü-Übersicht	30
Hauptmenü	31
1. Systemeinstellungen	31
1.1 Speichermedien.....	31
1.2 Timer Einstellung.....	31
1.3 Senderlisten Manager.....	32
1.4 Datentransfer	33
2. Konfiguration	34
2.1 Aufnahme Option	34
2.2 Kindersicherung.....	34
2.3 Sonst. Einstellungen	35
2.4 Zeit Einstellungen.....	35
2.5 Spracheinstellungen	36
2.6 A/V Ausgänge	36
3. Installation.....	37
3.1 Antenneneinstellung	37
3.2 Positionierereinstellung	37
3.3 Programmsuche	38
3.4 Netzwerkeinstellungen	39
3.5 System Wiederherstellen	40
3.6 System Information	40
4. Sonstiges.....	40
4.1 Rechner	40
4.2 Kalender	40
4.3 CAS (Conditional Access System).....	40
Fehlerbehebung	42
Technische Daten	43

Wichtige Hinweise

1. Wichtige Sicherheitshinweise

- Lesen Sie diese Anleitung gründlich durch.
- Bewahren Sie diese Anleitung sorgfältig auf.
- Beachten Sie alle Warnhinweise.
- Befolgen Sie alle Anweisungen.
- Schützen Sie dieses Gerät vor Wasser und Wasserspritzern.
- Reinigen Sie das Gerät nur mit einem trockenen Tuch.
- Achten Sie darauf, die Belüftungsöffnungen nicht zu blockieren. Installieren Sie das Gerät nach den Anweisungen des Herstellers.
- Installieren Sie das Gerät nicht in der Nähe von Wärmequellen wie Heizungen, Heizschächten, Öfen oder anderen Geräten (einschließlich von Verstärkern), die Wärme erzeugen.
- Verwenden Sie den polarisierten bzw. Schutzkontaktstecker gemäß seinem Sicherheitszweck. Ein polarisierter Stecker hat zwei Kontakte, von denen einer breiter ist als der andere. Ein Schutzkontaktstecker hat zwei stromführende Kontakte und einen dritten Erdungskontakt. Der breitere oder dritte Kontakt dient zu Ihrer Sicherheit. Wenn der mitgelieferte Stecker nicht in Ihre Steckdose passt, lassen Sie die veraltete Steckdose durch einen Elektriker ersetzen.
- Achten Sie darauf, nicht auf das Netzkabel zu treten und es insbesondere nicht an den Steckern, der Steckdose und dem Austrittspunkt aus dem Gerät einzuklemmen.
- Verwenden Sie nur vom Hersteller empfohlenes Zubehör.
- Verwenden Sie das Gerät nur mit vom Hersteller empfohlenen oder mit dem Gerät verkauften Wagen, Ständern, Dreibeinen, Halterungen oder Tischen. Achten Sie bei Verwendung eines Wagens darauf, beim Bewegen von Wagen und Gerät Unfälle und Verletzungen durch Umkippen des Wagens zu vermeiden.



- Stecken Sie dieses Gerät während Gewittern oder bei längeren Standzeiten aus.
- Lassen Sie alle Wartungsarbeiten von qualifiziertem Servicepersonal durchführen. Servicearbeiten sind erforderlich, wenn das Gerät auf beliebige Weise beschädigt worden ist, zum Beispiel, wenn Netzkabel oder Stecker beschädigt worden sind, Flüssigkeiten über das Gerät verschütten worden oder Gegenstände in das Gerät gefallen sind, das Gerät Regen oder Feuchtigkeit ausgesetzt war, nicht normal funktioniert oder zu Boden gefallen ist.

WARNHINWEIS: Achten Sie darauf, das Gerät weder Regen noch Feuchtigkeit auszusetzen, um Brände und elektrische Schläge zu vermeiden.

2. Hinweis

- Diese Wartungsanweisungen sind nur zum Gebrauch durch qualifiziertes Servicepersonal bestimmt. Führen Sie keine anderen Wartungsarbeiten als die in der Bedienungsanleitung beschriebenen Arbeiten aus, wenn Sie nicht ordnungsgemäß dazu

ausgebildet worden sind. Diese Vorsichtsmaßnahme dient dazu, das Risiko eines elektrischen Schlags zu verringern.

- Das Gerät darf weder Tropfen noch Spritzern ausgesetzt werden, und es dürfen keine mit Flüssigkeiten gefüllten Gegenstände wie Blumenvasen auf das Gerät gestellt werden.
- Der Netzstecker dient zur Trennung der Stromversorgung. Die Trennung der Stromversorgung muss unmittelbar zugänglich sein.



Entfernen Sie die Abdeckung (oder Rückseite) des Geräts nicht, um das Risiko eines elektrischen Schlags zu verringern.

Im Innern des Geräts befinden sich keine Teile, die der Benutzer warten könnte.

Lassen Sie Wartungsarbeiten von qualifiziertem Servicepersonal durchführen.



Das Symbol eines Blitzes mit Pfeilkopf in einem gleichseitigen Dreieck weist den Benutzer auf das Vorhandensein einer nicht isolierten „gefährlichen Spannung“ innerhalb des Gerätegehäuses hin, die groß genug sein kann, um Personen durch das Risiko eines elektrischen Schlags zu gefährden.



Das Ausrufezeichen in einem gleichseitigen Dreieck weist den Benutzer auf das Vorhandensein wichtiger Betriebs- und Wartungsanweisungen in der Produktliteratur hin.

3. Copyright

Diese Anleitung ist urheberrechtlich geschützt.

Es ist verboten, diese Anleitung ohne die vorherige schriftliche Genehmigung von ATEVIO ganz oder teilweise zu kopieren, zu benutzen oder zu reproduzieren.

4. Haftungsausschluss

Die Hersteller, Vertriebshändler und Vertreter haften für keinerlei Schäden, die durch die Nutzung der in dieser Anleitung enthaltenen Informationen entstehen.

Die Anweisungen und die Beschreibungen, die diese Anleitung enthält, waren zum Zeitpunkt der Drucklegung aktuell.

Die Anweisung wird vom Hersteller ständig durch neue Funktionen und neue Technologien aktualisiert.

Alle technischen Daten unterliegen unangekündigten Änderungen.

5. Marken



HDMI, das HDMI-Logo und High-Definition Multimedia Interface sind Marken oder eingetragene Marken von HDMI Licensing LLC



In Lizenz von Dolby Laboratories hergestellt.

Dolby und das Doppel-D-Symbol sind Marken von Dolby Laboratories.

Bevor Sie beginnen

1. Wichtigste Merkmale

- HDTV PVR-ready Receiver (H.264/ MPEG4 HD)
- Unterstützt MPEG4 /MPEG2 - HD/SD, DVB-S2 /DVB-S
- Eingebettetes Linux-Betriebssystem und Ethernet-Port
- Aufnahme und Wiedergabe mit externen Speichermedien (USB 2.0)
- Aufnahme und zeitversetztes Fernsehen gleichzeitig
- Aufnahme und Wiedergabe gleichzeitig
- Leistungsstarker erweiterter EPG unterstützt Sendungsaufnahme
- USB 2.0 Host-Port (MP3-Player und JPEG-Viewer)
- Unterstützt Wiedergabe von Xvid-Dateien
- Mit Ethernet-Port
- Intelligenter Blindscan für sowohl SD- als auch HD-TV und Multisatellitensuche
- Erstklassiges weißes VFD-Display (8-stellig, alphanumerisch)
- Mit durch DiSEqC Control Version 1.0, 1.1, 1.2 und USALS gesteuertem Multi-LNB
- Vollfarb-Bildschirmanzeige mit vollständiger Auflösung
- Favoritengruppen
- Leistungsstarker Senderlisten-Manager für Favoriten, Sperren, Überspringen, Verschieben, Bearbeiten und Löschen
- Kanalsortierung nach Alphabet, Transponder und CAS (Zugangsberechtigungssystem)
- Benutzerfreundlich und mehrsprachig (Betriebssystemanzeige und Menü)
- Teletext und Untertitel
- Bis zu 10.000 Kanäle (TV und Radio) programmierbar
- Bild-in-Bild (PIP) und Mehrfachbild-Anzeige (*)
- Kindersicherung / Systemsperre / Installationssperre
- HDMI-Video- und Audio-Ausgabe (576i, 576p, 720p, 1080i)
- Unterstützt YPrPb (Component)-Ausgabe in HD
- CVBS (Composite)-Video- und Audio-Ausgabe über RCA
- Optischer Ausgang für Digital Audio (SPDIF)
- Software- und Servicekanal-Datenbank-Upgrade über USB- und RS-232C-Port
- 1 Conax-Kartenleser und 2 Common Interface-Schnittstellen
- 1W Stromverbrauch im Standby-Modus

HINWEIS: (*) *PIP funktioniert nur zwischen zwei Sendern auf dem gleichen Transponder. Die Funktion Mehrfachbildanzeige wird später von einer neuen Softwareversion durch ein Upgrade unterstützt werden. Bitte wenden Sie sich diesbezüglich an Ihren lokalen Händler bzw. Vertriebshändler.*

2. Zubehör

Bedienungsanleitung



Fernbedienung



AAA-Batterien 2x



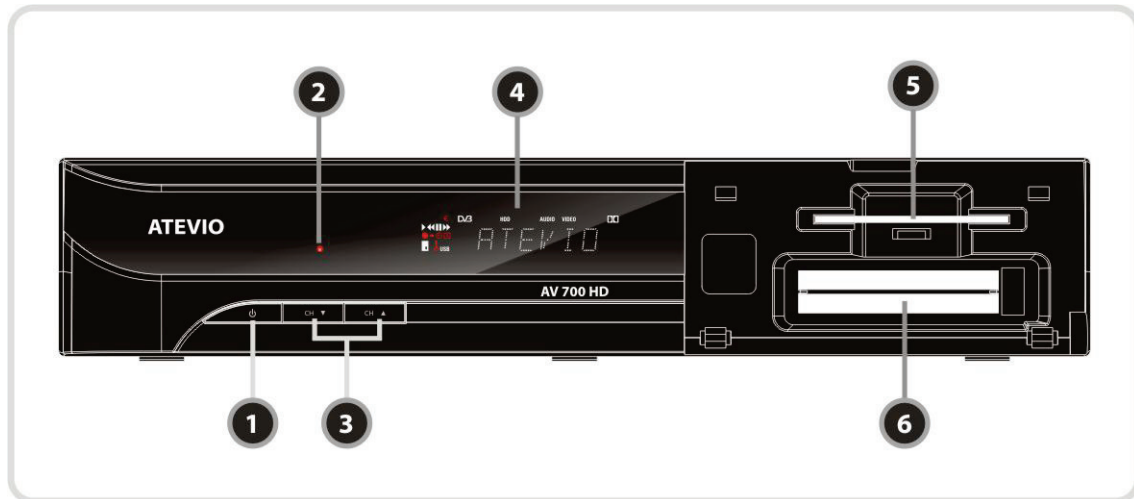
HDMI-Kabel



HINWEIS: Sollten oben abgebildete Zubehörteile fehlen, wenden Sie sich bitte an den Verkäufer des Geschäfts, bei dem Sie dieses Gerät gekauft haben.

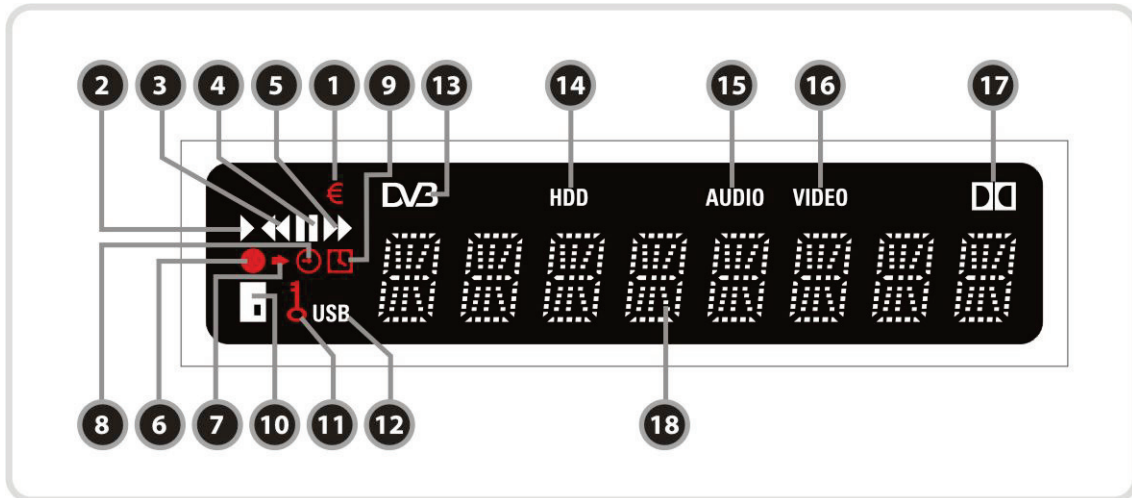
Hardware

1. Vorderseite



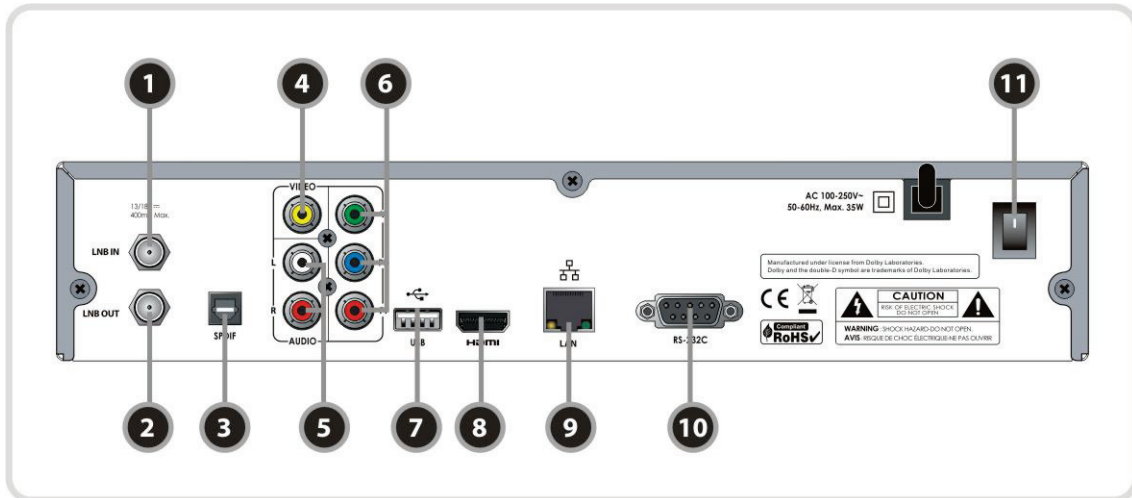
1. **Standby-Taste:** Zum Umschalten zwischen STANDBY- und BETRIEBS-Modus drücken.
2. **Standby LED-Anzeige (rot):** Die LED leuchtet im Standby-Modus auf.
3. **Kanal Hoch/Runter-Taste:** Im normalen Modus zum Umschalten zwischen Kanälen und im Menü-Modus zum Verschieben des hervorgehobenen Balkens.
4. **VFD-Display:** Das VDF-Display kann achtstellige Buchstabenkombinationen und verschiedene Symbole anzeigen. Diese Buchstaben und Symbole geben den aktuellen Status des Receivers, wie Kanalnamen, Kanalinformationen und so weiter an.
5. **CONAX-KARTENLESER:** Smart Card zum Zugriff auf verschlüsselte Kanäle einlegen.
6. **PCMCIA:** Zum Empfang anderer Abonnentenfernsehservices benötigen Sie ein CAM-Modul (Viaccess, Irdeto, Nagravision usw.) und eine Smart Card vom Serviceanbieter.

2. VFD-Display (Vakuumfluoreszenz-Display)



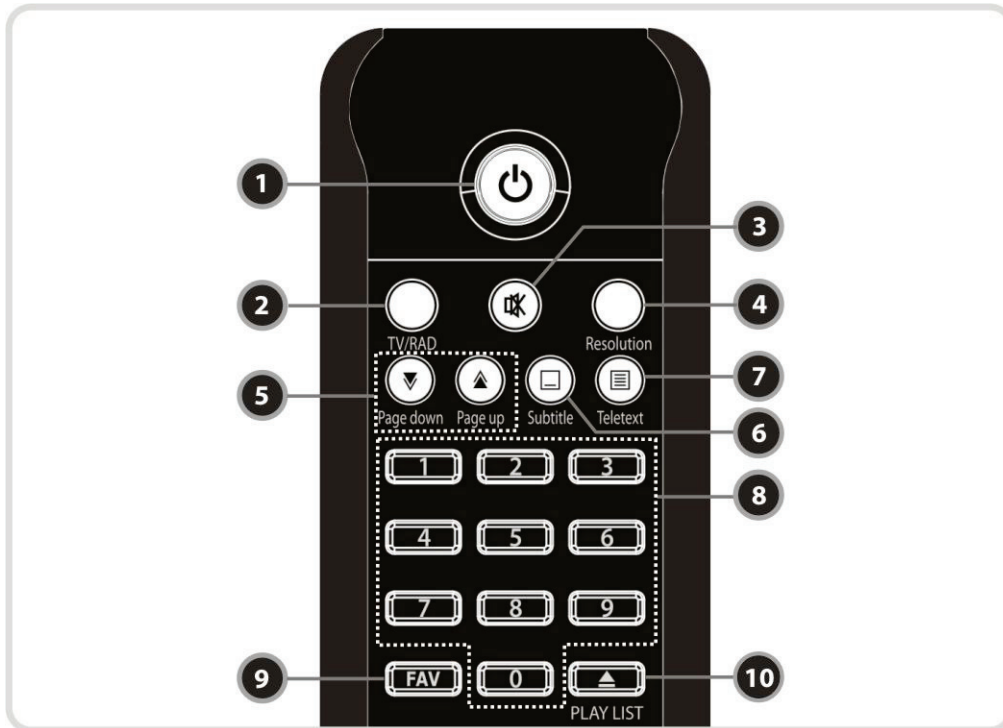
1. **Euro:** Leuchtet auf, wenn verschlüsselte Kanäle angesehen werden.
2. **Play-Symbol:** Das Symbol leuchtet auf, wenn eine Aufnahme wiedergegeben wird.
3. **Rücklauf-Symbol:** Das Symbol leuchtet auf, wenn im Wiedergabemodus zurückgespult wird.
4. **Pause-Symbol:** Leuchtet auf, wenn die Aufnahme / der Sender pausiert wird.
5. **Schnell-Vorlauf-Symbol:** Das Symbol leuchtet auf, wenn im Wiedergabemodus vorgespult wird.
6. **REC:** Leuchtet während der Aufnahme auf.
7. **Kleiner Pfeil:** Leuchtet auf, sobald eine Taste auf der Fernbedienung gedrückt wird.
8. **Uhr 1:** Leuchtet, wenn ein Schlaf-Timer gesetzt ist.
9. **Uhr 2:** Leuchtet auf, wenn die im Timer-Manager eingestellte Zeit erreicht ist.
10. **Karte:** Leuchtet auf, wenn eine Smartkarte eingesteckt ist.
11. **Schlüssel-Symbol:** Leuchtet, wenn ein Sender gesperrt ist.
12. **USB:** Leuchtet auf, während ein USB-Gerät angeschlossen ist.
13. **DVB:** Leuchtet im Live-Betrieb
14. **HDD:** Zeigt an, dass das Gerät auf das externe Speichermedium zugreift.
15. **Audio:** Leuchtet, wenn ein Radio-Sender eingeschaltet ist
16. **Video:** Leuchtet, wenn TV-Sender eingeschaltet ist.
17. **Dolby:** Zeigt an, dass der aktuelle Sender in Dolby Digital sendet
18. **Informationen:** Zeigt Informationen wie Kanalnamen und andere Details an.

3. Rückseite

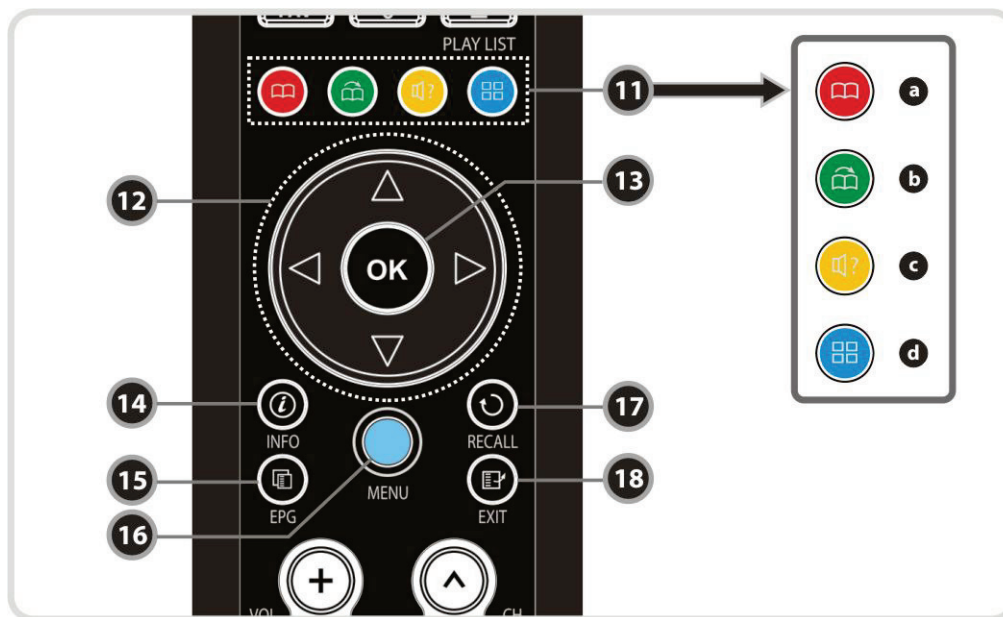


1. **LNB IN:**
Sat-Eingangsbuchse zum Anschluss eines Satantennenkabels.
2. **LNB OUT:**
Sat-Ausgangsbuchse zum Durchschleifanschluss an eine zweites Gerät.
3. **SPDIF:** Zum Anschluss an das Audiosystem mit einem S/PDIF-Kabel. (Digitales Audiosignal)
4. **VIDEO:** Zum Anschluss an TV oder VCR mit einem RCA-Kabel. (Composite Video-Ausgang / Gelb)
5. **AUDIO L/R:** Zum Anschluss an TV oder VCR mit einem RCA-Kabel. (Stereo-Audio-Ausgabe / Weiß, Rot)
6. **Component:** Zum Anschluss an TV oder VCR mit Component-Kabel. (YPbPr)
7. **USB:** Zum Anschluss an externe USB-Speichergeräte.
8. **HDMI:** Zum Anschluss an den TV mit einem HDMI-Kabel für beste Bild- und Audioqualität
9. **Ethernet:** Local Area Network-Port für direkten Computeranschluss.
10. **RS-232C:** Serien-Port für Firmware-Updates und Datentransfer.
11. **A/C-Schalter:** Netzschalter

4. Fernbedienung



1. **EIN/AUS:** Schaltet die STB (Set-Top-Box) ein bzw. aus.
2. **TV/RADIO:** Zum Umschalten zwischen Fernsehen und Radio.
3. **Stumm:** Schaltet den Ton an oder aus.
4. **Resolution:** Zur Auswahl der Auflösung. Mit jedem Drücken der Resolution-Taste ändert sich die Auflösung in der folgenden Reihenfolge: **576i > 576p > 720p > 1080i**
5. **Seite hoch & runter:** Zur vorherigen oder nächsten Seite wechseln, wenn mehrere Seite verfügbar sind. Mit dieser Taste wird auch die Position des PIP-Fensters gewechselt.
6. **Untertitel:** Zum Anzeigen mehrsprachiger Untertitel.
7. **Teletext:** Zum Anzeigen des digitalen Teletexts
8. **Zifferntasten:** Zur direkten Eingabe von Zahlen und Kanalnummern.
9. **FAV:** Zum Anzeigen der im Receiver einprogrammierten Satelliten und der Favoritengruppen.
10. **Wiedergabeliste:** Zum Anzeigen der Dateiliste auf dem USB-Speichergerät.



11. Farbige Tasten:

- a. **ROT:** Für Sonderfunktionen im Menü. Die **ROTE** Taste wird zum Sortieren von Listen in Kanallisten oder zum Aufrufen der Vortagssuche im EPG oder zum Anlegen/Löschen der aktuellen Position als Lesezeichen verwendet.
- b. **GRÜN:** Für Sonderfunktionen im Menü. Die **GRÜNE** Taste wird benutzt, um die Favoriteneinstellung in der Kanalliste vorzunehmen oder zur nächsten Lesezeichen-Position zu gehen.
- c. **GELB:** Für Sonderfunktionen im Menü. Die **GELBE** Taste wird benutzt, um Kanäle in der Kanalliste zu finden oder den Audiotitel zu wechseln.
- d. **BLAU:** Für Sonderfunktionen im Menü. Die **BLAUE** Taste wird benutzt, um Kanallistenoptionen in der Kanalliste einzustellen oder die **Mehrfachbild**-Anzeige zu wählen.(*). Einige Programme bieten die Möglichkeit der Optionskanäle. Mit der blauen Taste können diese Optionskanäle aufgerufen werden.

12. PFEIL-Taste:

- a. **Auf-und Abwärtstasten:** Zum Ändern des Werts eines ausgewählten Elements mit vorprogrammierten Werten im Menü.
- b. **Links-und Rechtstasten:** Zum Bewegen des Cursors nach links und rechts im Menü.

13.OK oder Kanalliste: Zum Anzeigen der Kanalliste außerhalb des Menümodus und zur Auswahl eines Elements oder zur Bestätigung im Menümodus.

14.INFO: Zeigt das Informationsfeld des aktuellen Programms an. Bei erneutem Drücken wird ein Feld mit detaillierten Informationen angezeigt.

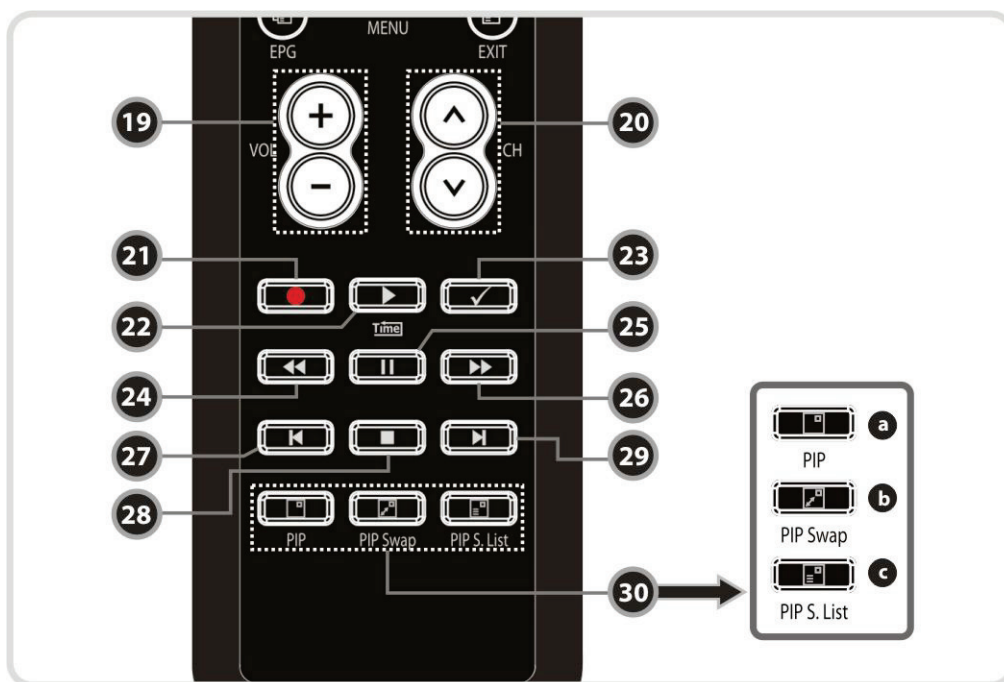
15.EPG (Elektronischer Programmführer): Zeigt das Fernseh- und Radioprogramm an.

16.MENU: Zum Aufrufen des Hauptmenüs oder zur Rückkehr zum vorherigen Menü.

17.RECALL: Geht zum vorherigen Kanal.

18.EXIT: Zum Verlassen des Menüs oder Einblendfensters.

HINWEIS: (*) Diese Funktion (Mehrfachbildanzeige und Wiederholung) wird später von einer neuen Softwareversion durch ein Upgrade unterstützt werden. Bitte wenden Sie sich diesbezüglich an Ihren lokalen Händler bzw. Vertriebs Händler.



19. Lautstärke höher und niedriger: Zum Einstellen der Lautstärke.

20. Kanal nach oben und nach unten: Zum Umschalten des Fernseh- oder Radioservicekanals.

21. Aufnahme: Aufnahme beginnen.

22. Wiedergabe / zeitversetzte Wiedergabe: Anzeige des Fortschrittsbalkens für die Wiedergabe, wenn kein Fortschrittsbalken angezeigt wird. Wiedergabe mit normaler Geschwindigkeit beginnen. Aus dem Trickmodus zur normalen Geschwindigkeit zurückkehren.

23. Wiederholung(*): Diese Taste wird zur wiederholten Wiedergabe einer Aufnahme verwendet.

24. Schnellrücklauf: Läuft mit hoher Geschwindigkeit zurück. Mit jedem Drücken dieser Taste wird die Rücklaufgeschwindigkeit erhöht.

25. Pause: Diese Taste wird benutzt, um das Video anzuhalten. Bei erneutem Drücken wird das Video weiter abgespielt.

26. Schnellvorlauf: Läuft mit hoher Geschwindigkeit vor. Mit jedem Drücken dieser Taste wird die Vorlaufgeschwindigkeit erhöht.

27. Vorherige Datei: Zur Wiedergabe der vorherigen MP3-Datei im MP3-Wiedergabemodus. Diese Taste wird benutzt, um während einer Wiedergabe zum Anfang einer Aufnahme zurückzuspringen.

28. STOP: Zum Abbrechen der zeitversetzten Wiedergabe, Wiedergabe oder Aufnahme.

29. Nächste Datei: Zur Wiedergabe der nächsten Datei. Diese Taste wird benutzt, um während einer Wiedergabe zum Ende einer Aufnahme zu springen.

30. PIP Tasten:

a. PIP (Bild-in-Bild): Zum Öffnen des PIP-Fensters.

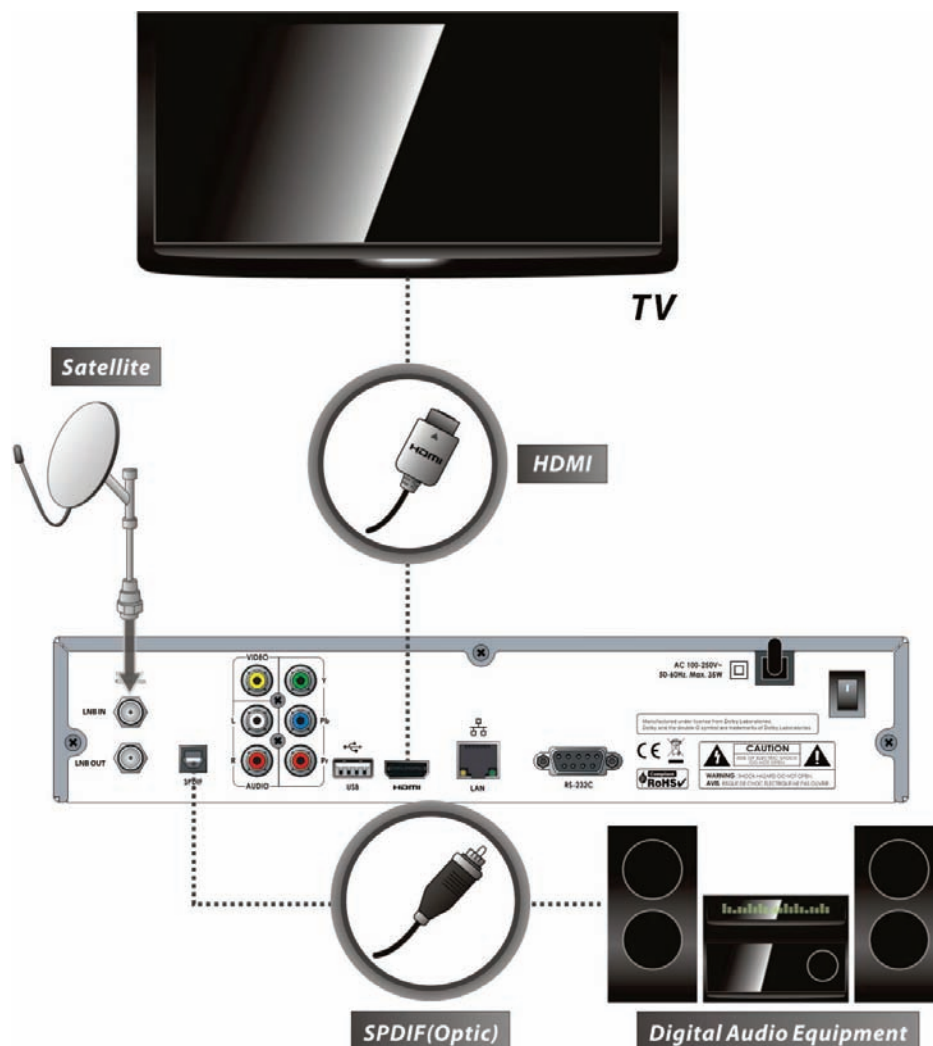
b. PIP-Tausch: Vertauschen von Hauptbild und Vorschaubild.

c. PIP (Bild-in-Bild)-Kanalliste: Zum Anzeigen der Kanalliste des Vorschaubilds.

Anschlussdiagramm

1. Anschluss des Receivers an den Fernseher über den digitalen A/V-Ausgang

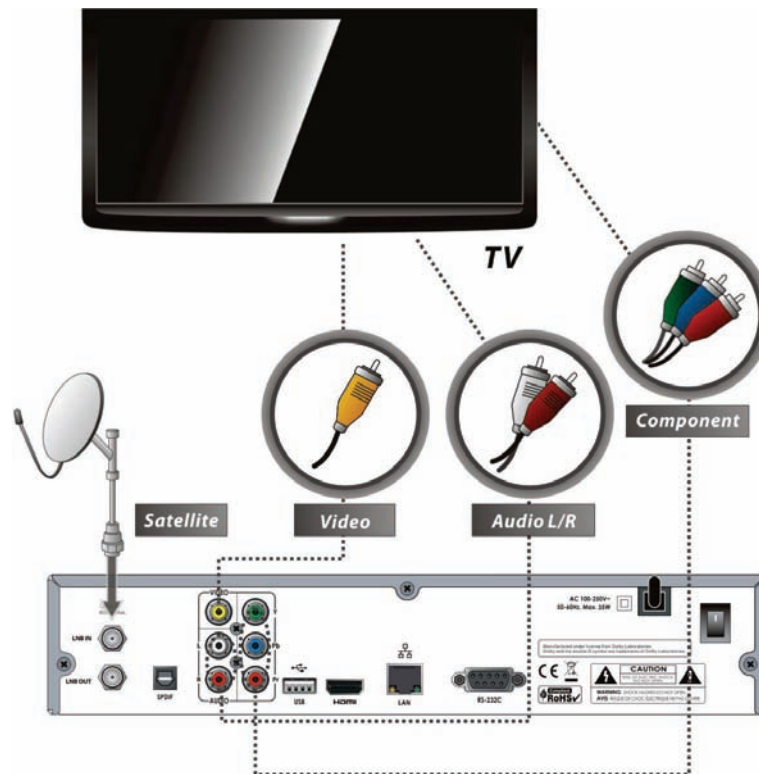
- Stecken Sie das Satellitenantennenkabel in den LNB IN-Eingang.
- Stecken Sie das HDMI-Kabel in die HDMI-Buchse des Fernsehers ein.
- Schließen Sie den SPDIF-Ausgang an den digitalen Audioeingang des Geräts an (Digital Audio).



HINWEIS: Abhängig von Ihrer A/V-Anlage gibt es verschiedene Methoden zum Anschluss der STB (Digitalempfänger). Zur Auswahl der besten Anschlussoption schauen Sie in die Bedienungsanleitung des Geräts, das Sie anschließen möchten. Für die High Definition-Wiedergabe von High Definition-Content empfehlen wir Ihnen, Ihren High Definition-Bildschirm mit einem HDMI-Kabel anzuschließen. HDMI unterstützt Standard-, Enhanced oder High Definition-Video- und Mehrkanalaudio-Übertragung in einem Kabel.

2. Anschluss des Receivers an den Fernseher über den analogen A/V-Ausgang

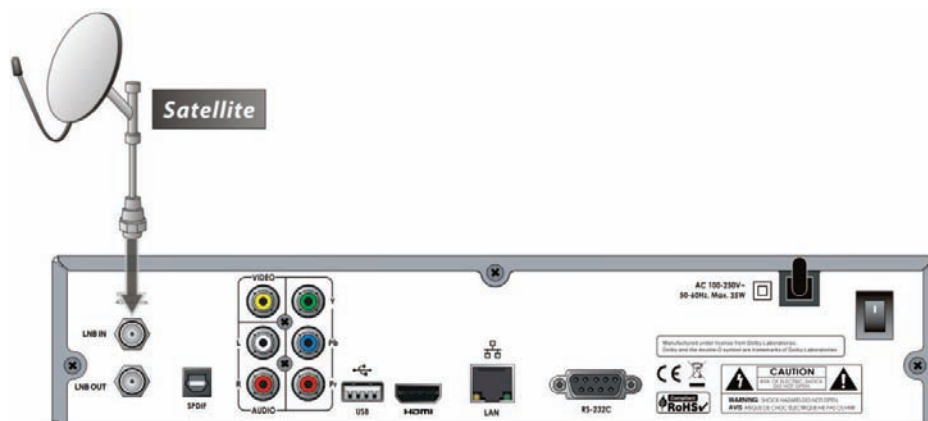
- Stecken Sie das Satellitenantennenkabel in den LNB IN-Eingang.
- Schließen Sie den Component-Ausgang an den Component-Eingang des Fernsehers an.
- Schließen Sie den RCA-Ausgang an den RCA-Eingang des Fernsehers an.



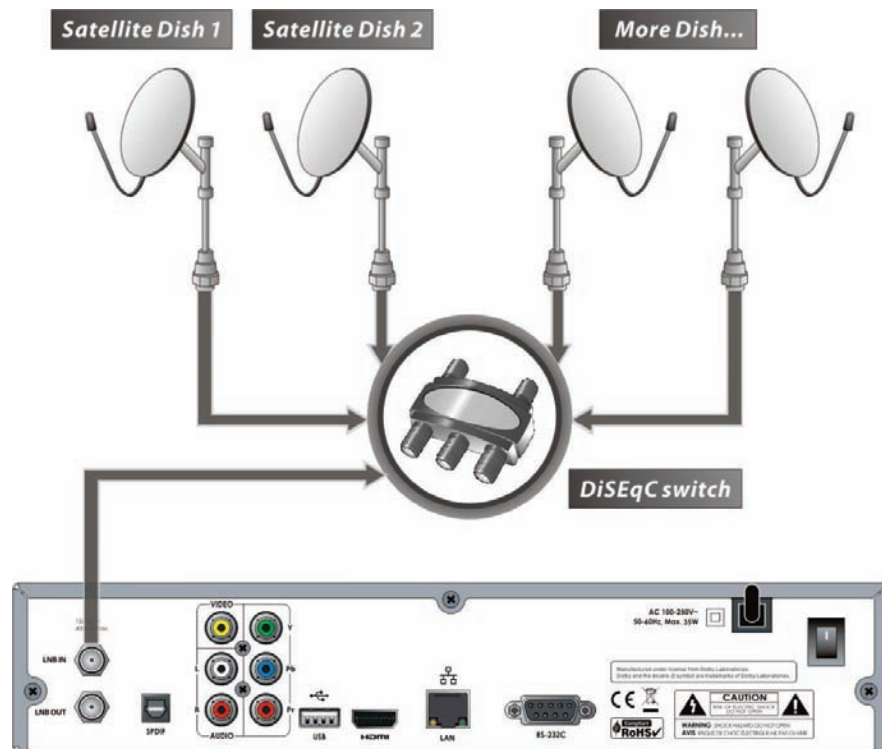
HINWEIS: Für digitales Fernsehen wird der Component-Anschluss (YpbPr) empfohlen. Der Composite-Anschluss (RCA-Kabel) wird für analoges Fernsehen empfohlen. Mit dem Composite-Video-Stecker können Sie kein High Definition-Video ansehen.

3. Anschluss an die Satellitenantenne

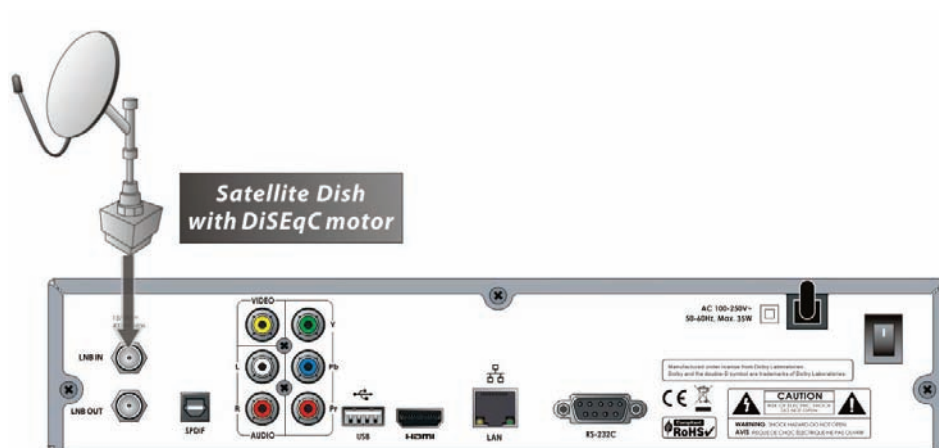
3.1 Anlage mit einem Satellit



3.2 Anschluss des Antennenkabels mit DiSeqC-Schalter (empfohlen)



3.3 Anschluss des Antennenkabels mit einem Motor



Funktionen

1. Auswahl eines Kanals

Zur Auswahl des gewünschten Kanals siehe Anweisungen weiter unten.

1.1 Verwendung der Tasten KANAL NACH OBEN /NACH UNTEN

Sie können zwischen den Kanälen navigieren, indem Sie die Tasten **KANAL NACH OBEN /NACH UNTEN** drücken. Jedes Mal, wenn Sie die Taste **KANAL NACH OBEN (NACH UNTEN)** drücken, wird der Kanal auf den nächsten/vorherigen Kanal umgeschaltet. Bitte drücken Sie die Taste **KANAL NACH OBEN** oder **KANAL NACH UNTEN**, bis Sie den Kanal gefunden haben, den Sie anschauen möchten.

1.2 Erweiterte Kanalliste

Um den gewünschten Kanal in der Kanalliste auszuwählen, sollten Sie zuerst durch Drücken der **OK-Taste** die Kanalliste auswählen.

Wählen Sie den gewünschten Kanal mit den **PFEILTASTEN** und drücken Sie die **OK-Taste**.

In dem kleinen Bildschirm oben rechts können Sie sehen, dass der Kanal umgeschaltet wird.

Um den Kanal anzuschauen, drücken Sie noch einmal die **OK-Taste**.

Zum Anschauen des vorherigen Kanals drücken Sie die Taste **EXIT** (Beenden).

In dem Fenster mit der Kanalliste können Sie außerdem mit den **FARBIGEN** Tasten weitere Kanäle wählen.

Drücken Sie die **ROTE** Taste, um die Kanäle nach Alphabet, Transponder (TP), Gruppe, Tuner und Zugangsberechtigungssystem (Conditional Access System, CAS) zu sortieren.

Drücken Sie die **GRÜNE** Taste, um die Kanäle einer der 10 Favoritenlisten hinzuzufügen.

Drücken Sie die **GELBE** Taste, um den Kanal über eine virtuelle Tastatur zu suchen und zu finden.

Drücken Sie die **BLAUE** Taste, um eine Kanallistenoption zu ändern.



HINWEIS: Wenn Sie den Tuner über eine Durchschleifverbindung anschließen, können Sie die Option zum Sortieren der Liste nicht benutzen.

1.3 Einfache Kanalliste

- Wenn Sie die **ZIFFERN-Tasten** oder die **AUFWÄRTS-/ABWÄRTSPFEIL-Taste** drücken, wird die einfache Kanalliste angezeigt.
- Wählen Sie den gewünschten Kanal mit der **PFEIL-Taste** und drücken Sie die **OK-Taste**, um den Kanal anzuschauen.
- Sie können außerdem die Kanalnummer mit den **ZIFFERN-Tasten** direkt eingeben.



1.4 Zuletzt angesehene Kanäle

- Drücken Sie die Taste RECALL (Wiederaufruf) kurz, um zu dem Kanal zurückzukehren, den Sie zuvor angesehen haben.
- Um die Liste mit den zuletzt angesehenen Kanälen anzuzeigen, drücken Sie die Taste RECALL etwas länger.
- Wählen Sie den Kanal aus der Liste mit den zuletzt angesehenen Kanälen, indem Sie ihn mit der PFEIL-Taste auswählen und anschließend die OK-Taste drücken.
- Mit der Taste EXIT (Beenden) verlassen Sie die Liste der zuletzt angesehenen Kanäle.



2. Informationsfenster

Wenn Sie die Informationen des aktuell übertragenen Kanals anzeigen möchten, drücken Sie die **INFO**-Taste. Daraufhin wird das Informationsfenster angezeigt.

Dieses Informationsfenster wird beim Umschalten zwischen den Kanälen automatisch angezeigt. Es enthält sehr nützliche Informationen wie Kanalnummer, Kanalnamen, Verschlüsselungsinformationen, Teletext, Untertitel, Audioanzeige für Dolby Digital, Dauer der Sendung und so weiter.

Durch erneutes Drücken der **INFO**-Taste können Sie detailliertere Informationen über den Kanal erhalten.



3. Mehrfachbildanzeige. (*)

Drücken Sie die **BLAUE** Taste, um mehrere Bilder anzuzeigen, und wählen Sie mit der **ROTEN** Taste die Anzeigoptionen für 9 oder 12 Bilder aus.

***HINWEIS:** (*) Diese Funktion wird später von einer neuen Softwareversion durch ein Upgrade unterstützt werden. Bitte wenden Sie sich diesbezüglich an Ihren lokalen Händler bzw. Vertriebshändler.*



4. Elektronischer Programmführer (EPG)

Der elektronische Programmführer (EPG) erlaubt Ihnen, das Programm und die Programminformationen von dem Kanal anzuzeigen, der diese Daten mit überträgt. Es werden mehrere Kanäle mit Zeitangaben der Sendungen angezeigt. Der EPG bietet zusätzliche Informationen über Kanalservice, wie Programm, Anfangs- und Endzeiten sowie detaillierte Informationen über das Programm aller verfügbaren Kanäle.

Die Verfügbarkeit und die Einzelheiten der Informationen dieser Programme können abhängig von den verschiedenen Sendern und individuellen Kanälen variieren.



- Drücken Sie die **EPG**-Taste, um das EPG-Menü anzuzeigen.
- Gehen Sie mit den **PFEIL**-Tasten zu anderen Kanälen oder zeigen Sie den vorherigen/nächsten Führer an.
- Drücken Sie die **EPG**-Taste einmal, um den vollständigen EPG mit der Multikanalliste anzuzeigen, und zweimal, um die zusätzlichen EPG-Informationen eines bestimmten Kanals anzuzeigen. Halten Sie die EPG-Taste gedrückt, um zwischen den vollständigen und detaillierten Menüs des EPG umzuschalten.
- Drücken Sie die **GRÜNE** Taste, um den EPG für den nächsten Tag, und die **ROTE** Taste, um den EPG für einen vorherigen Tag anzuzeigen.
- Wählen Sie das Programm mit den PFEIL-Tasten und stellen Sie anschließend den Event-Timer durch Drücken der **OK**-Taste ein.
- Sie können mit dem EPG-Menü wie folgt eine Aufnahme planen.
- Drücken Sie die Taste **RECORD**, um die Sendung zur Aufnahme einzuplanen. Dieser Zeitplan kann im Menü „Timer Einstellung“ im Systemeinstellungen-Menü überprüft werden.
- Um den Zeitplan für die Aufnahme zu löschen, drücken Sie die **OK**-Taste für die jeweilige Sendung.
- Um den Zeitplan für die Aufnahme zu bearbeiten, drücken Sie die **RECORD**-Taste für die jeweilige Sendung.

5. Favoritengruppe

Wählen Sie die Taste **FAV** (Favoriten), um alle zehn Favoritengruppen wie Sport, Film, Drama, Satellitengruppe und so weiter anzuzeigen. Blättern Sie mit den **PFEIL**-Tasten durch die Favoritengruppen und wählen Sie die gewünschte Favoritengruppe mit der **OK**-Taste aus.



6. Lautstärkeregelung

- Zur Einstellung der Audiolautstärke drücken Sie die Tasten **LAUTSTÄRKE HÖHER/NIEDRIGER**.
- Der Lautstärkeregelbalken wird im oberen Bildschirmbereich angezeigt und nach 4 Sekunden ausgeblendet.
- Drücken Sie gegebenenfalls die **STUMMSCHALTUNGS**-Taste zum Ein- bzw. Ausschalten des Tons.

HINWEIS: Die Stummschaltungsfunktion bleibt unverändert, während Sie die Kanäle wechseln.



7. Pause

Die **PAUSE**-Taste wird zum Anhalten des Videos verwendet. Bei erneutem Drücken der **PAUSE**-Taste wird das Video weiter abgespielt.

8. Untertitel

Sie können die Sprache für einen Untertitel auswählen, wenn das Programm mit Untertiteln gesendet wird.

- Drücken Sie die **UNTERTITEL**-Taste auf Ihrer Fernbedienung.

- Wählen Sie die gewünschte Untertitelsprache und drücken Sie anschließend die **OK**-Taste.
- Die Untertitel werden in der gewählten Sprache unten auf dem Bildschirm angezeigt.
- Zum Ausblenden der Untertitel auf dem Bildschirm, wählen Sie „**Off**“ (Aus) auf der Untertitelsprachliste.

HINWEIS: Wenn das Programm nicht mit Untertitelinformationen gesendet wird, ist die **UNTERTITEL-Taste** nicht aktiv.

9. Audiotitel

Der Benutzer kann die Audiosprachenliste durch Drücken der **GELBEN AUDIO-TASTE** auswählen. Wählen Sie mit den **PFEIL**-Tasten den gewünschten Audiotitel aus der Liste und drücken Sie zum Umschalten die **OK**-Taste. Durch mehrmaliges Drücken der **GELBEN** Taste schalten Sie unter weiteren Menüs um.



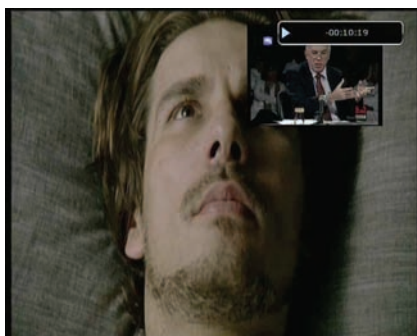
10. Teletext

Wenn das **TELETEXT-Symbol** auf dem INFO-Banner angezeigt wird (aktiviert), drücken Sie die **TELETEXT-Taste**, um die Teletextinformationen anzuzeigen.



11. PIP (Bild-in-Bild) PIP funktioniert nur zwischen zwei Sendern auf dem gleichen Transponder.

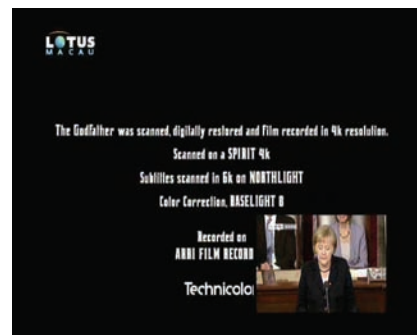
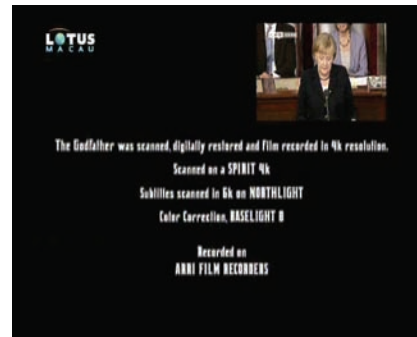
- Wenn Sie die **PIP**-Taste drücken, erscheint ein Vorschaubildschirm auf der Hauptbildschirmanzeige. Wenn Sie die **PIP**-Taste erneut drücken, erscheinen das Hauptbild und das Vorschaubild gemeinsam nebeneinander in der gleichen Größe. Das Bild auf der linken Seite ist das Hauptbild und das Bild auf der rechten Seite ist das Vorschaubild. Wenn Sie die **PIP**-Taste erneut drücken, wird das Vorschaubild ausgeblendet.



- Im PIP-Modus können Sie das Haupt- und das Vorschaubild mit der **PIP-TAUSCH**-Taste vertauschen.



- Wenn Sie die Taste **SEITE NACH OBEN/NACH UNTEN** drücken, ändert sich die Position des Vorschaubilds.



- Wenn Sie die Taste **PIP-KANALLISTE** drücken, wird die Liste der Kanäle des Vorschaubilds angezeigt. Sie können den Kanal des Vorschaubilds aus der angezeigten Kanalliste umschalten.

HINWEIS: Das Umschalten der Kanäle des Vorschaubilds könnte durch den aktuellen Tuner-Anschluss oder die aktuelle Aufnahme einer Sendung eingeschränkt sein.



PVR-Funktionen (Persönlicher Videorecorder)

1. Aufnahme

Mit der folgenden Sequenz können Sie ein Aufnahmespeichergerät auswählen:

Menü > Konfiguration > Aufnahme Option > Aufnahmemedium.

Die Standardeinstellung ist **USB**.

1.1 Aufnahmemethoden

Es gibt drei Aufnahmemethoden.

(Sofortige Aufnahme / zeitabhängige Aufnahme/ sendungsabhängige Aufnahme).

- **Sofortige Aufnahme:**
Sie können die Taste RECORD jederzeit drücken, um die Aufnahme unverzüglich zu beginnen.



- **Zeitabhängige Aufnahme:**
 - Im Menü Timer Einstellung können Sie Zeit und Programm auswählen, um Ihr gewünschtes Kanalprogramm aufzunehmen.
(Hauptmenü > Systemeinstellungen > Timer Einstellung)



- Drücken Sie die **GRÜNE** Taste, um den neuen Timer-Bearbeitungs-Bildschirm aufzurufen.

- Im Timer-Bearbeitungs-Bildschirm können Sie Anfangsdatum/-zeit, Dauer, Kanal, Modus, Typ (Aufnahme/Wiedergabe) auswählen anschließend einfach die Taste „Yes“ (Ja) drücken, um die Aufnahme der gewünschten Sendung einzuplanen. Bitte beachten Sie, dass eine Vorlaufzeit von 3 Minuten von der Anfangszeit und der aktuellen Zeit erforderlich ist, damit der Aufnahmeprozess korrekt stattfinden kann.



- Sendungsabhängige Aufnahme über EPG:
Im EPG-Menübildschirm können Sie die Sendung auswählen, die Sie abspielen oder aufnehmen möchten.



- Drücken Sie während der Anzeige des LIVE-TV-Bildschirms die EPG-Taste, um den EPG-Menü-Bildschirm aufzurufen.

- Gehen Sie zu der Sendung, die Sie zu der im EPG angegebenen Zeit anschauen möchten und drücken Sie **OK**. Die Sendung wird mit dem **BLAUEN Wiedergabesymbol** eingeplant. Dieses **BLAUE** Wiedergabesymbol bedeutet, dass Sie die Sendung zu dem geplanten Zeitpunkt einfach nur anschauen möchten.



- Durch erneutes Drücken der **OK**-Taste wird die Sendung mit dem **ROTEN Punktsymbol** eingeplant. Dieses **ROTE** Punktsymbol bedeutet, dass Sie die Sendung zu dem geplanten Zeitpunkt aufnehmen möchten.



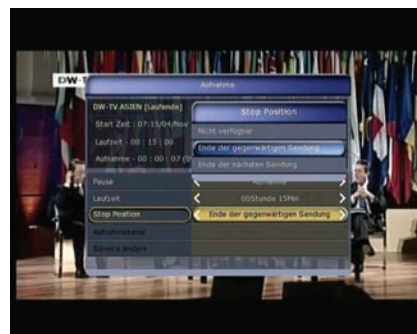
- Wenn Sie eine Sendung über das EPG-Menü zur Aufnahme auswählen, wird automatisch ein Timer-Event in **Hauptmenü > Systemeinstellungen > Timer Einstellung** eingestellt.



1.2 Bearbeiten während der Aufnahme

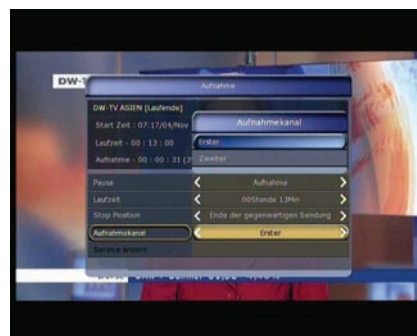
Drücken Sie die **AUFNAHME**-Taste während der Aufnahme, um das Aufnahmemeldungsfenster unten anzuzeigen.

- **Pause:** Wählen Sie **Pause Recording** und anschließend **OK**, um die aktuelle Aufnahme zu unterbrechen.
- **Dauer:** Stellen Sie die Dauer der Aufnahme ein. Drücken Sie die **LINKS-/RECHTSPFEIL**-Taste, um die Aufnahmedauer zu ändern.
- **Endzeit:**
 - Stellen Sie die Endzeit der Aufnahme ein.
 - **Ende der aktuellen Sendung:** Aufnahme am Ende der aktuellen Sendung beenden
 - **Ende der nächsten Sendung:** Aufnahme am Ende der nächsten Sendung beenden
 - **Nicht verfügbar:** EPG ist nicht verfügbar.



- **Record Slot:** Wenn Sie 2 Kanäle aufnehmen, können Sie mit der **LINKS-/RECHTSPFEIL**-Taste Primary / Secondary einstellen. Durch Drücken der **OK**-Taste rufen Sie den Aufnahmeservice auf.

Anmerkung: Das Gerät kann bis zu zwei Sender nur auf dem gleichen Transponder aufnehmen.



1.3 Langzeitaufnahme

Während längerer Aufnahmeverfahren von 4 GB (Gigabyte) oder mehr können für jede 4 GB zusätzliche Dateien angelegt werden. (Zum Beispiel aaa.ts, aaa.ts1, aaa.ts2... und so weiter.)

Sie müssen darauf achten, scheinbar doppelt vorhandene Dateien nicht zu löschen. Diese Dateien sind unter Umständen nur auf Ihrem PC, jedoch nicht auf dem Receiver (STB) zu sehen.

1.4 Pause während der Aufnahme

- Wenn die **PAUSE**-Taste während der Aufnahme gedrückt wird, wird nur die Live-Videowiedergabe unterbrochen, die Aufnahme wird jedoch auf dem gewählten Aufnahmegerät fortgesetzt.
(Menü > Konfiguration > Aufnahme Option > Aufnahmemedium)
- Drücken Sie die **PAUSE**-Taste noch einmal, damit die Sendung nach der Pause wieder fortgesetzt wird.



- Drücken Sie während der Aufnahme die Taste **WIEDERGABE/ZEITVERSETZTE WIEDERGABE**, um den Wiedergabebalken-Bildschirm anzuzeigen.



- Während der Wiedergabebalken auf Ihrem Bildschirm angezeigt wird, können Sie mit der **LINKS-/RECHTSPFEIL**-Taste frei innerhalb der aufgezeichneten Zeitspanne wandern (vorwärts und rückwärts).

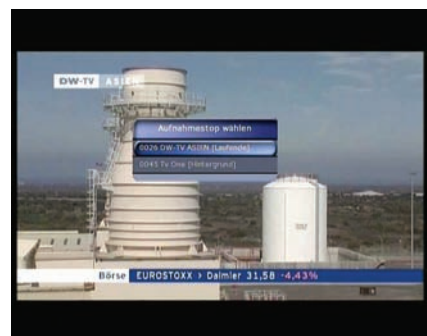


- Wenn Sie die **STOP**-Taste drücken, wird auf LIVE-Wiedergabe umgeschaltet, und durch Drücken der Taste **VORHERIGE DATEI** wird die aufgenommene Datei von Anfang an abgespielt.

- Während der gleichzeitigen Aufnahme von 2 Kanälen können Sie durch Drücken der **STOP**-Taste ein Meldungsfenster mit dem aktuellen Aufnahmezustand und Aufnahmeinformationen anzeigen.

Wenn Sie eine der 2 Aufnahmen auswählen und die **OK**-Taste drücken, wird die Aufnahme angehalten.

Wenn Sie die **STOP**-Taste während der Aufnahme eines Kanals drücken, wird die Aufnahme angehalten.



HINWEIS: Duale Aufnahme

Die STB kann zwei verschiedene Kanäle gleichzeitig aufnehmen (nur auf dem gleichen Transponder). Zeitversetzte Wiedergabe ist auch eine Aufnahme, deshalb ist während der dualen Aufnahme bei einer der zwei Aufnahmen die zeitversetzte Wiedergabe möglich.

2. Zeitversetzte Wiedergabe

Sie können mit der folgenden Sequenz ein Speichergerät für eine temporäre Datei der zeitversetzten Wiedergabe auswählen:

Menü > Konfiguration > Aufnahme Option > TimeShift Medium.

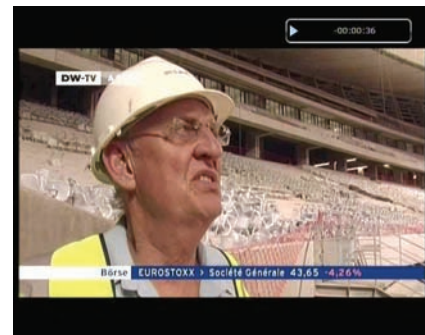
Das Standard Speichermedium ist **USB**.



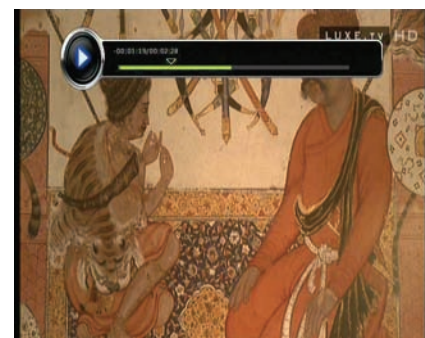
- Wird die **PAUSE**-Taste während der zeitversetzten Wiedergabe gedrückt, wird die **LIVE**-Videowiedergabe angehalten, die temporäre Aufnahme für die zeitversetzte Wiedergabe jedoch auf dem ausgewählten Speichergerät fortgesetzt.



- Drücken Sie die **PAUSE**-Taste noch einmal, damit die Sendung nach der Pause wieder fortgesetzt wird.



- Drücken Sie während der Live-Fernsehwerbung die Taste **WIEDERGABE/ZEITVERSETZTE WIEDERGABE**, um den Wiedergabebalken auf Ihrem Bildschirm anzuzeigen.



- Während der Wiedergabebalken auf Ihrem Bildschirm angezeigt wird, können Sie mit der **LINKS-/RECHTSPFEIL**-Taste frei innerhalb des Aufnahmezeitbalkens wandern.



- Wenn Sie während der zeitversetzten Wiedergabe die **STOP**-Taste drücken, wird der Bildschirm wieder auf einen Live-Fernsehsender geschaltet. Außerdem können Sie mit der Taste **VORHERIGE DATEI** zu einer Startposition der zeitversetzt wiedergegebenen Datei gehen.

3. Wiedergabe (Playlist)

Sie können viele Dateien über die Playlist abspielen, die Sie über die Taste **PLAYLIST** (Wiedergabeliste) aufrufen.

In der Playlist können Sie aufgenommene Dateien, Multimedia-Filmdateien, MP3-Musikdateien und Bilddateien überprüfen und abspielen. Mit der LINKS-RECHTSPFEIL-Taste gehen Sie zu den Kategorien Recorded Files (aufgenommene Dateien), Imported Files (importierte Dateien), Music and Photo (Musik und Fotos). Außerdem können Sie so Dateien in jeder Kategorie überprüfen und abspielen. Drücken Sie die **RECHTSPFEIL**-Taste einmal, um zu den Imported Files (importierte Dateien) zu gelangen, ein weiteres Mal, um zum Musikmenü zu gelangen, und noch einmal, um das Fotomenü zu öffnen.

3.1 Aufgenommene Dateien

- Um das Menü Recorded Files (aufgenommene Dateien) aufzurufen, drücken Sie die Taste **PLAYLIST**.
- Machen Sie mit der **AUFWÄRTS-/ABWÄRTS**-Taste die aufgenommene(n) Datei(en) ausfindig, die Sie abspielen möchten, und drücken Sie zur Wiedergabe der aufgenommene(n) Datei(en) die **OK**-Taste.
- Zur Auswahl einer bestimmten Datei drücken Sie die **ROTE** Taste. Drücken Sie die **OK**-Taste, um mit dem Abspielen der ausgewählten Dateien zu beginnen.



- **Auswahl des Geräts:** Drücken Sie die **PLAYLIST**-Taste ein weiteres Mal im Playlist-Modus, um das Fenster „Gewähltes Medium“ anzuzeigen und wählen Sie das Gerät mit der Datei, die Sie abspielen möchten.

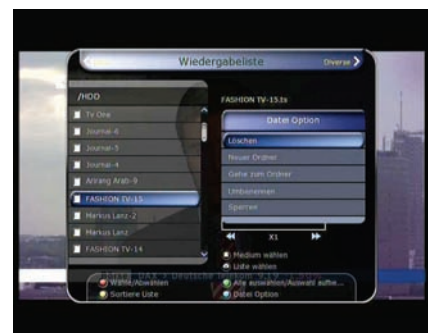
***HINWEIS:** Das Fenster „Gewähltes Medium“ zeigt Geräte an, die zur Zeit an der STB angeschlossen sind.*



- **Sortieren:** Mit der **GELBEN** Taste können Sie die Dateien nach Zeit/Namen/Größe ordnen.



- **Dateioption:** Wenn Sie die **BLAUE** Taste drücken, können Sie in Datei-Option Dateien löschen oder verschieben, einen Ordner anlegen oder umbenennen. Sie können mehrere Dateien zusammen auswählen und sie alle gleichzeitig verschieben oder löschen.



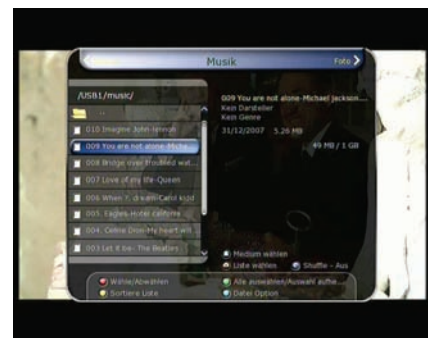
3.2 Importierte Dateien

- Wenn Sie in Aufgenommene Dateien die **RECHTSPFEIL**-Taste drücken, gehen Sie zum Menü Importierte Dateien.
- Machen Sie mit der **AUFWÄRTS-/ABWÄRTS**-Taste die Datei(en) ausfindig, die Sie abspielen möchten, und drücken Sie die **OK**-Taste, um den Film anzuschauen.
- Zur Auswahl einer bestimmten Datei drücken Sie die **ROTE** Taste. Drücken Sie die **OK**-Taste, um mit dem Abspielen der ausgewählten Dateien zu beginnen.
- Sie können die gleichen Funktionen (Gewähltes Medium, Sortieren und Dateioption) wie bei den aufgenommenen Dateien benutzen.



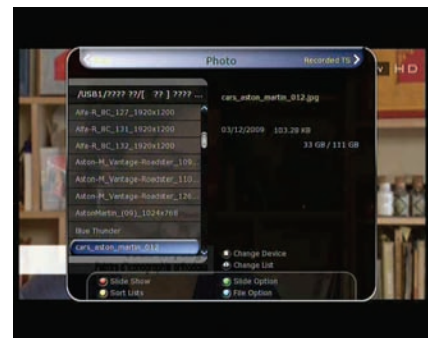
3.3 Musik

- Wenn Sie in Importierte Dateien die **RECHTSPFEIL**-Taste drücken, gehen Sie zum Menü Musik.
- Wenn Sie die Taste **RECALL** drücken, können Sie mit permanenter Zufallswiedergabe und Wiederholung Ihre Musiktitel genießen.
- Sie können die gleichen Funktionen (Gewähltes Medium, Sortieren und Dateioption) wie bei den aufgenommenen Dateien benutzen.



3.4 Fotos

- Wenn Sie in Musik die **RECHTSPFEIL**-Taste drücken, gehen Sie zum Menü Fotos.
- Mit dem Drücken der **ROTEN** Taste oder der **OK**-Taste können Sie die Diashow der Bilddateien beginnen. Zum Beenden der Diashow drücken sie die Taste **EXIT**.
- Durch Drücken der **GRÜNEN** Taste können Sie Diazeit, Wiederholung, Titel und Format anpassen.
- Sie können die gleichen Funktionen (Gewähltes Medium, Sortieren und Dateioption) wie bei den aufgenommenen Dateien benutzen.



4. Lesezeichen

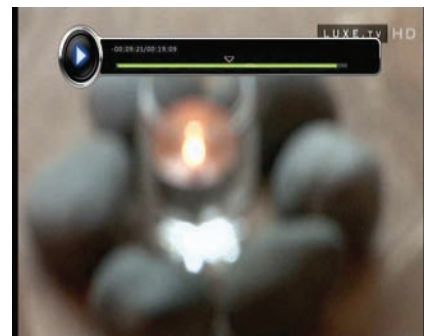
- Wenn der Wiedergabebalken angezeigt wird, können Sie zu einer gewünschten Zeit gehen und durch Drücken der **ROTEN** Taste ein Lesezeichen anlegen. Lesezeichen werden durch eine grüne Linie auf dem Wiedergabebalken markiert. Außerdem können Sie die **ROTE** Taste drücken, um den Wiedergabebalken zur Markierung Ihrer Lesezeichen zu aktivieren.



- Wenn der Wiedergabebalken angezeigt wird, kann der Benutzer durch Drücken der **GRÜNEN** Taste zwischen den Lesezeichen hin- und hergehen bzw. springen.



- Wenn Sie Lesezeichen löschen möchten, gehen Sie mit der **GRÜNEN** Taste zu einem bestimmten Lesezeichen und drücken anschließend die **ROTE** Taste, um das aktuelle Lesezeichen zu löschen.







5. Trickmodus

- Der Benutzer kann die Geschwindigkeit einer Schnellvorlaufwiedergabe mit der Taste **FF** (Fast Forward, Schnellvorlauf) ändern. Drücken Sie die **FF**-Taste wiederholt, um die Geschwindigkeit auf x2, x3, x4 und x5 umzustellen. Wenn Sie die **FF**-Taste im x5-Modus erneut drücken, wird die Wiedergabe auf die normale Geschwindigkeit (x1) umgestellt.
- Sie können außerdem mit der Taste **REWIND** (Rückspulen) die Rücklaufgeschwindigkeit ändern. Drücken Sie die **REWIND**-Taste wiederholt, um die Geschwindigkeit auf x2, x3, x4 und x5 umzustellen. Wenn Sie die Taste **REWIND** im x5-Modus erneut drücken, wird die Wiedergabe wieder auf die normale Geschwindigkeit umgestellt.
- Sie können jederzeit die **PAUSE**-Taste drücken, um eine aufgenommene Sendung anzuhalten. Bei erneutem Drücken der **PAUSE**-Taste wird die Wiedergabe der aufgenommenen Sendung fortgesetzt.



Menü-Übersicht

Hauptmenü	
 <i>Systemeinstellungen</i>	<ol style="list-style-type: none">1. Speichermedien2. Timer Einstellung3. Senderlisten Manager4. Datentransfer
 <i>Konfiguration</i>	<ol style="list-style-type: none">1. Aufnahme Option2. Kindersicherung3. Sonst. Einstellungen4. Zeit Einstellungen5. Spracheinstellungen6. A/V Ausgänge
 <i>Installation</i>	<ol style="list-style-type: none">1. Antenneneinstellung2. Positionierereinstellung3. Programmsuche4. Netzwerkeinstellungen5. System Wiederherstellen6. System Information
 <i>Sonstiges</i>	<ol style="list-style-type: none">1. Rechner2. Kalender3. CAS

Hauptmenü

Wenn Sie das Menü anzeigen möchten, können Sie jederzeit die Taste **MENU** drücken. Mit Hilfe der **PFEIL**-Tasten können Sie die Untermenüs wählen.

Die gewählten Untermenüs werden markiert. Nach der Auswahl (Markierung) des Untermenüs, das Sie aufrufen möchten, drücken Sie die **OK**-Taste. Wenn Sie zum vorherigen Menü zurückkehren möchten, drücken Sie die Taste **MENU**. Wenn Sie das Menü verlassen möchten, drücken Sie die Taste **EXIT**.



1. Systemeinstellungen

1.1 Speichermedien

Die Elemente in diesem Menü ermöglichen Ihnen den Zugriff auf die Steuerung der gewünschten Speichermedien.

- **Gewähltes Medium:** Wählen Sie mit den **PFEIL**-Tasten und der **OK**-Taste das Speichermedium aus, auf das Sie zugreifen möchten.
- **Status:** Hier können Sie die Informationen der aktuell angeschlossenen Geräte anzeigen, wie „**Verbunden**“, „**Nicht verfügbar**“.
- **Dateisystem:** Zeigt das Dateisystem des aktuellen Mediums an. Sie können außerdem das gewünschte Dateisystem wählen, wenn Sie das Medium formatieren.



HINWEIS: Wenn Sie auf **USB-Speichermedien** unter **Windows** zugreifen möchten, müssen Sie das **FAT32-Dateisystem** auswählen.

- **Gesamt:** Zeigt die Gesamtgröße des aktuellen Speichermediums an.
- **Frei:** Zeigt den freien Speicherplatz des aktuellen Speichermediums an.
- **Format:** Wenn Sie die **OK**-Taste drücken, um das aktuelle Medium zu formatieren, wird das Medium mit dem oben genannten Dateisystem formatiert.

HINWEIS: Wird das **Dateisystem** als „**unbekannt**“ angezeigt, wird das Medium mit „**Journal**“ formatiert.

- **Wiedergabeliste:** Drücken Sie die **OK**-Taste, um direkt zum Menü „**Wiedergabeliste**“ zu gehen.

1.2 Timer Einstellung

Einfügen eines neuen Timer-Eintrags oder Ändern eines vorhandenen Timer-Eintrags.

- **Hinzufügen eines neuen Timer-Eintrags:** Drücken Sie die **GRÜNE** Taste. Das Timer-Bearbeitungsfenster erscheint. Sie können Start Datum, Start Zeit, Laufzeit (Dauer) und Programm für die Reservierung nach Wunsch einstellen. Außerdem können Sie einen der Timer-Modi (**Einmal** oder **Täglich** oder **Wöchentlich**) auswählen. Als Timer-Betriebstyp können Sie **Aufnahme** oder einfach nur **Wiedergabe** auswählen.
 - Wenn Sie **Aufnahme** auswählen, beginnt die Aufnahme zu diesem Zeitpunkt.
 - Wenn Sie **Wiedergabe** auswählen, wird auf das Programm umgeschaltet, das Sie anschauen möchten.
- **Ändern eines vorhandenen Timer-Eintrags:** Wählen Sie den Timer-Eintrag, den Sie ändern möchten und drücken Sie die **OK**-Taste.
- **Löschen eines vorhandenen Timer-Eintrags:** Wählen Sie den Timer-Eintrag, den Sie löschen möchten und drücken Sie die **ROTE** Taste.



HINWEIS: Wenn Sie eine oder mehrere Sendungen im **EPG-Menü** einstellen, werden die eingeplanten Sendungen automatisch der **Timer Einstellung** hinzugefügt.

1.3 Senderlisten Manager

Wenn Sie die **OK**-Taste drücken, wird das Menü Senderlisten Manager angezeigt. Durch Drücken der **GELBEN** Taste wählen Sie den Einstellmodus aus.

- **Sperren von Kanälen:** Alle Kanallisten werden auf der linken Seite des Fensters angezeigt, und in der Mitte wird die Liste der zu sperrenden Kanäle angezeigt. Mit den **PFEIL**-Tasten und der **OK**-Taste können Sie den gewünschten Kanal in das mittlere Fenster verschieben, um ihn zu sperren. Die Kanäle können außerdem von der Mitte wieder nach links verschoben werden, um die Sperre aufzuheben.



- **Bewegen von Kanälen:** Alle Kanallisten werden auf der linken Seite des Fensters angezeigt, und die zu verschiebenden Kanäle werden im mittleren Fenster aufgelistet. Verschieben Sie die Kanäle mit Hilfe der **PFEIL**-Tasten und der **OK**-Taste in das mittlere Fenster. Aus dem mittleren Fenster wird der Kanal anschließend zu einem bestimmten Ort verschoben, wenn der gewünschte Ort aus dem linken Fenster gewählt wird.



- **Löschen von Kanälen:** Alle Kanallisten werden auf der linken Seite des Fensters angezeigt. Mit Hilfe der **PFEIL**-Tasten und der **OK**-Taste können Sie Kanäle zum Löschen auswählen, indem Sie in das mittlere Fenster verschoben werden. Anschließend drücken Sie die **GRÜNE** Taste, um die gewünschten Kanäle zu löschen.



- **Überspringen von Kanälen:** Alle Kanäle werden auf der linken Seite des Fensters angezeigt. Das mittlere Fenster enthält nur die Kanäle, die zum Überspringen ausgewählt worden sind. Mit Hilfe der **PFEIL**-Tasten und der **OK**-Taste können Sie die ausgewählten Kanäle aus dem linken Fenster in das mittlere Fenster verschieben, um sie zu überspringen.



- **Favoriten:** Wählen Sie mit den **PFEIL**-Tasten und der **OK**-Taste Ihre gewünschte Favoritengruppe. Sobald die Favoritengruppe ausgewählt worden ist, zeigt das linke Fenster alle Kanallisten und das mittlere Fenster nur die ausgewählten Kanäle der gewählten Favoritengruppe. Mit den **PFEIL**-Tasten und der **OK**-Taste können Sie die gewünschten Kanäle einer Favoritengruppe **HINZUFÜGEN** oder aus einer Favoritengruppe **LÖSCHEN**. Der Name der Favoritengruppe kann durch Drücken der **GRÜNEN** Taste bearbeitet werden.



- **Einstellen von Kanälen:** Alle Kanalnamen werden auf der linken Seite des Fensters angezeigt. Verschieben Sie den markierten Balken zu dem Kanal, dessen Namen Sie bearbeiten möchten, und drücken Sie die **OK**-Taste. Daraufhin erscheinen die Senderinformationen. Mit erneutem drücken der **OK**-Taste erscheint die virtuelle Tastatur. Mit Hilfe der **PFEIL**-Tasten und der **OK**-Taste können Sie den Namen des Kanals mit der Tastatur bearbeiten.



1.4 Datentransfer

Während der Datenübertragung ist die USB-Buchse auf einen Standardgerät-Steckplatz eingestellt.

HINWEIS: Wenn an der USB-Buchse kein USB-Gerät angeschlossen ist, steht der entsprechende Menüpunkt nicht zur Verfügung.

- **Systemdaten auf USB Speicher übertragen:** Wenn Sie in Zukunft SOWOHL die aktuellen Systemparameter ALS AUCH die Kanaldaten übertragen und benützen möchten, erlaubt Ihnen dieses Menü, alle Daten auf Ihrem USB-Speichergerät abzulegen. Drücken Sie die **OK**-Taste, um alle aktuellen Daten auf einem externen USB-Speichergerät abzulegen.
- **Programmliste auf USB Speicher übertragen:** Wenn Sie in Zukunft NUR die Kanaldaten übertragen und verwenden möchten, erlaubt Ihnen dieses Menü, die aktuellen Kanaldaten zu speichern. Drücken Sie die **OK**-Taste, um die aktuellen Kanaldaten auf Ihrem externen USB-Speichergerät abzulegen. Die Kanaldaten der gespeicherten Datei können mit einem geeigneten Editor (DrEdit) ebenfalls auf einem PC angezeigt und bearbeitet werden.
- **Datenübertragung aus USB Speicher:** Dieses Menü ermöglicht Ihnen, die gespeicherten Daten von dem externen USB-Speicher auf Ihre STB herunterzuladen. Drücken Sie zum Herunterladen der Daten die **OK**-Taste.



2. Konfiguration

2.1 Aufnahme Option

- **Bestätigungsmeldung beim Anhalten Ihrer Aufnahme:**
 - **Auf Ein gestellt:** Wenn Sie während der Aufnahme die STOP-Taste drücken, wird ein Bestätigungsfenster angezeigt.
 - **Auf Aus gestellt:** Wenn Sie während der Aufnahme die STOP-Taste drücken, hält die STB die Aufnahme sofort/unverzüglich ohne weitere Bestätigungsmeldung an.
- **Vorlaufzeit/Nachlaufzeit:**

Sie können zur Aufnahme eingeplanten Sendung eine zusätzliche Vor- und Nachlaufzeit hinzufügen (**1 Min/2 Min/3 Min/4 Min/5 Min/10 Min/15 Min/Aus**).

Wenn Sie mit Hilfe der **PFEIL**-Tasten und der **OK**-Taste die zusätzliche Aufnahmezeit eingestellt haben, hat die geplante Aufnahmezeit eine Anfangs- und Endzeit mit zusätzlich hinzugefügter Vorlauf- bzw. Nachlaufzeit.

Diese Option gilt nur für Echtzeitsendungen. Wenn Sie eine Kanalaufnahme im Menü Timer Einstellung planen, hat diese Option keinen Einfluss.
- **TimeShift (USB):**

Sie können die zeitversetzte Wiedergabe in Intervallen von 30 Minuten einstellen. (**Aus/30 Min/60 Min/90 Min/120 Min**)

Die Funktion der zeitversetzten Wiedergabe funktioniert bei Auswahl dieser Option automatisch bis zur eingestellten Zeit, so lange das Speichergerät für die zeitversetzte Wiedergabe über ausreichend Speicherplatz verfügt.

Wenn Sie diese Option auf „Aus“ stellen, kann die zeitversetzte Wiedergabe niemals aktiviert werden.
- **TimeShift Funktion:**

Sie können das gewünschte Gerät für die zeitversetzte Wiedergabe auswählen, wie USB / Netzwerk-Laufwerk.
- **Werbesprung:**

Mit den Pfeiltasten können Sie sich schnell in der Zeitleiste bewegen. Der Sprungzeit kann in 5 Sekunden-Schritten eingestellt werden (10 Sek./15 Sek./20 Sek./25 Sek./30 Sek.)
- **Aufnahmemedium/TimeShift-Medium:**

Sie können außerdem das gewünschte Aufnahmemedium sowie TimeShiftmedium auswählen, wie USB / Netzwerkgerät. Die aufgenommenen Dateien werden in dem von Ihnen gewählten Gerät gespeichert.

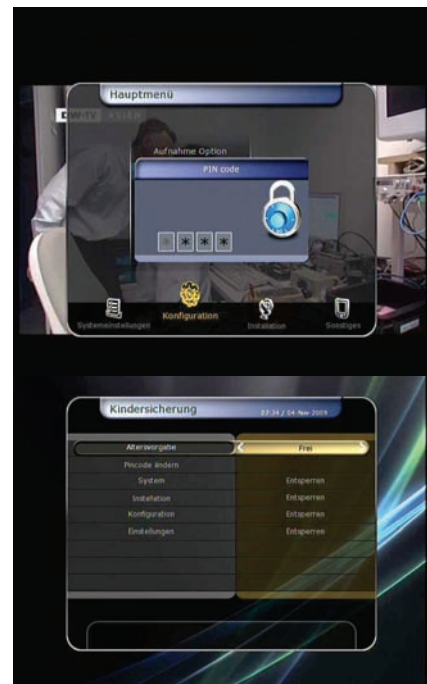


2.2 Kindersicherung

Die Zugriffsrechte des Benutzers zu einem Kanal und Programmen werden durch einen vierstelligen Geheimcode kontrolliert, der vom Benutzer eingestellt wird. Bei jedem Versuch, das Kindersicherungs Menü aufzurufen, erscheint ein Einblendfenster, das Sie nach einer PIN-Nummer fragt. Sie können diese PIN gegebenenfalls ändern.

HINWEIS: Der Standard-PIN-Code lautet „0000“.

- **Altersvorgabe:** Stellen Sie die Einstufung bezüglich der Eignung von Sendungen für Kinder bzw. der Begleitung durch Erwachsene für die hervorgehobene Altersklassifizierung ein. Dabei handelt es sich um Altersfreigabe-Einstufungen.
- **Pincode ändern:** Zum Ändern des Pincodes geben Sie den neuen Pincode mit Hilfe der **ZIFFERN**-Tasten ein. Zur Bestätigung des neuen Pincodes geben Sie den neuen Pincode erneut ein.
- **System:** Einstellen der Zugriffsrechte für das Systemmenü.
- **Installation:** Einstellen der Zugriffsrechte für das Installationsmenü.
- **Konfiguration:** Einstellen der Zugriffsrechte für das Konfigurationsmenü.
- **Einstellungen:** Einstellen der Zugriffsrechte für das Bearbeitungsmenü.



2.3 Sonst. Einstellungen

- **Info Box Position:** Stellen Sie eine Position für das Informationsfeld ein.
- **Info Box Anzeigedauer:** Stellen Sie die Dauer ein, über die das Informationsfenster nach dem Umschalten von Kanälen auf dem Bildschirm angezeigt wird.
- **Lautstärkebalken Anzeigedauer:** Stellen Sie die Dauer ein, über die der Lautstärkebalken nach dem Ändern der Lautstärke auf dem Bildschirm angezeigt wird.
- **EPG Zeitraum:** Sie können den Zeitbereich in Stunden einstellen, der für ein Programm im EPG-Fenster angezeigt wird.
- **Umschaltmodus:** Sie können den Umschaltmodus wie folgt einstellen:
 - **Dunkel getastet:** Zeigt während des Kanalwechsels einen schwarzen Bildschirm an.
 - **Standbild:** Zeigt während des Kanalwechsels das letzte Einzelbild an.
- **Front Display Scroll:** Sie können einstellen, wie das VFD-Display blättert.
 - **Ein:** Kontinuierliches Blättern durch den Kanalnamen, wenn er aus mehr als 12 Zeichen besteht.
 - **Aus:** Einmaliges Blättern durch den Kanalnamen, wenn er mehr als 12 Buchstaben hat.



2.4 Zeit Einstellungen

- **Zeit Einstellungen:** Sie können die aktuelle Zeit mit zwei Methoden einstellen: **Auto** oder **Manuell**.
 - **Zeit Einstellungen - Auto**

Zeitzone: Geben Sie den Zeitunterschied mit Hilfe der standardisierten Informationen für das aktuelle Kanalgebiet ein.

Sommerzeit: Wenn Sie die Sommerzeit anwenden möchten, wählen Sie mit Hilfe der **PFEIL**-Tasten den Zähler aus.
 - **Zeit Einstellungen - Manuell**

Datum: Geben Sie das Kalenderdatum mit Hilfe der **PFEIL**-Tasten ein und drücken Sie anschließend zur Bestätigung die **OK**-Taste.

Zeit: Geben Sie mit Hilfe der **ZIFFERN**-Tasten die Uhrzeit ein.
- **Zeitmodus:** Wählen Sie mit Hilfe der **PFEIL**-Tasten die Art der Uhrzeitanzeige (12 Stunden oder 24 Stunden).
- **Wecken:** Geben Sie die Uhrzeit ein, zu der der Receiver automatisch **eingeschaltet** werden soll. Sie können einen der Weckmodi **Aus**, **Einmal**, **Täglich** oder **Wöchentlich** wählen.
 - **Weckdatum:** Wählen Sie das Datum, zu dem die STB eingeschaltet werden soll. Drücken Sie zur Anzeige des Kalenders die **OK**-Taste.
 - **Wecktage:** Wählen Sie einen Wochentag, an dem die STB eingeschaltet werden soll.
 - **Weckzeit:** Geben Sie die Weckzeit der STB mit Hilfe der **ZIFFERN**-Tasten ein.
 - **Weckprogramm:** Wählen Sie den Kanal, mit dem die STB eingeschaltet werden soll. Drücken Sie zur Anzeige der Kanalliste die **OK**-Taste.
- **Einschlaf timer:** Geben Sie die Uhrzeit ein, zu der der Receiver automatisch ausgeschaltet und auf den Standby-Modus umgestellt werden soll. Sie können einen der Einschlafmodi **Aus**, **Einmal**, **Täglich** oder **Wöchentlich** wählen.
 - **Einschlafdatum:** Wählen Sie das Datum, zu dem die STB ausgeschaltet werden soll. Drücken Sie zur Anzeige des Kalenders die **OK**-Taste.
 - **Einschlaf tage:** Wählen Sie einen Wochentag, an dem die STB ausgeschaltet werden soll.
 - **Einschlafzeit:** Geben Sie die Ausschaltzeit der STB mit Hilfe der **ZIFFERN**-Tasten ein.



2.5 Spracheinstellungen

- **Menüsprache:** Wählen Sie die gewünschte Menüsprache mit Hilfe der **PFEIL**-Tasten aus.

***HINWEIS:** Die Menü- und Bedienungssprachen können abhängig von dem Land, in dem das Gerät verkauft wird, geändert werden. Die verfügbaren Sprachen unterliegen unangekündigten Änderungen.*

- **Audiosprache:** Wählen Sie die Audio-Standardsprache beim Umschalten von Kanälen. Wenn keine andere Sprache eingestellt wird, wird automatisch die Standardsprache der aktuellen Einstellung ausgewählt.
- **Untertitelsprache:** Wählen Sie die Untertitel-Standardsprache beim Umschalten von Kanälen.



2.6 A/V Ausgänge

- **TV Typ:** Wählen Sie den TV-Typ (*PAL/NTSC/Auto*) aus. Im automatischen Modus wird die STB je nach Kanal automatisch auf NTSC oder PAL gestellt.
- **TV Seitenverhältnis:** Wählen Sie das Seitenverhältnis des Fernsehers, der an die STB angeschlossen ist (4:3/16:9). Dieses Menü muss vor der Auswahl der Funktion **Format** eingestellt werden.
- **TV Auflösung:** Wählen Sie die Bildschirmauflösung des TV-Bildschirms mit Hilfe der **PFEIL**-Tasten und der **OK**-Taste. Sie können außerdem die Auflösung mit der Taste **Resolution** (Auflösung) der Fernbedienung ändern. Mit jedem Drücken der Taste **Resolution** ändert sich die Auflösung in der folgenden Reihenfolge: *576i > 576p > 720p > 1080i*



***HINWEIS:** Bitte beachten Sie, dass Ihr Fernseher abhängig von der Bildschirmauflösung, die in Ihrer STB eingestellt ist, vielleicht kein Bild zeigt. Dies kann ebenfalls passieren, wenn die STB auf PAL eingestellt, jedoch NTSC erforderlich ist oder umgekehrt. Wenn Sie die Bildschirmauflösung auf SD (576i) einstellen, kann Ihr Fernseher nichts anzeigen, wenn der Fernseher an den Component Video (YpbPr)-Ausgang angeschlossen ist. Wenn Sie die Bildschirmauflösung auf HD (über 576p) einstellen, kann Ihr Fernseher nichts anzeigen, wenn der Fernseher an den Composite Video-Ausgang der STB angeschlossen ist. Bei HDMI kann Ihr Fernseher ein Bild für alle Auflösungseinstellungen der STB anzeigen. Es ist jedoch auch möglich, dass Ihr Fernseher bei 576i kein Bild anzeigt, weil einige HD-Fernseher 576i nicht unterstützen.*

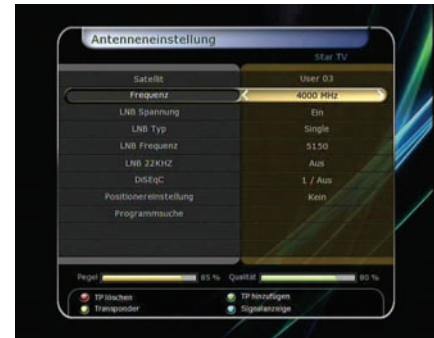
- **Format:**
 - Bei einem Fernseher mit einem Verhältnis von 4:3 können Sie **Letter Box** oder **Pan Scan** wählen. Bei einem Fernseher mit einem Verhältnis von 16:9 können Sie **Pillar Box** oder **Full Screen** wählen.
 - **16:9-Format auf 4:3-TV**
 - Letter Box** : Sie können den vollständigen Bildschirm von 16:9 sehen, obere und untere Kanten Ihres TV-Bildschirms zeigen jedoch schwarze horizontale Streifen.
 - Pan Scan** : Das Bild wird vollständig auf Ihrem 4:3-Fernsehbildschirm angezeigt, aber die linken und rechten Seiten des Originalbilds können nicht angezeigt werden.
 - **4:3-Format auf 16:9-TV**
 - Pillar Box** : Sie können den vollständigen Bildschirm von 4:3 sehen, linke und rechte Seiten Ihres TV-Bildschirms zeigen jedoch schwarze vertikale Streifen. 4:3
 - Full Screen** : Das Bild wird auf Ihrem 16:9-Fernsehbildschirm vollständig angezeigt, aber die linken und rechten Seiten des Originalbilds werden mit einer Verbreiterung des Bildschirms von links und rechts angezeigt. Durch die künstliche Verbreiterung ist das Fernsehbild verzerrt.
- **HDMI-Dolby-Digital:** Stellen Sie den Dolby-Digital Modus über HDMI auf „An“ oder „Aus“.
- **Audio:** Stellen Sie den Audiomodus für RCA-Buchse, optischen SPDIF und HDMI ein (*Stereo/Mono/Links/Rechts*)
- **Standby Strom:**
 - „An“: Im Standby-Modus wird die Uhrzeit neben der Standby-LED im Display angezeigt.
 - „Aus“: Im Standby-Modus wird nur die Standby-LED im Display angezeigt.

3. Installation

3.1 Antenneneinstellung

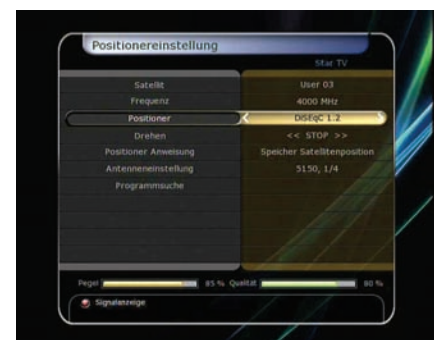
Wählen Sie für jede Kanalsuche den Satelliten, die Antenne und die LNB-Einstellungen aus. Die in diesem Menü eingestellten Werte sind in anderen Kanalsuchmenüs zur Auswahl verfügbar.

- **Satellit:** Wählen Sie den Satelliten, unter dem Sie suchen möchten.
 - Drücken Sie die **LINKS-/RECHTSPFEIL**-Taste zur Auswahl des Satelliten.
 - Wenn Sie die **OK**-Taste drücken, wird die gesamte Satellitenliste angezeigt.
 - Wählen Sie den gewünschten Satellitennamen für die Suche.
 - Ist der gewünschte Satellitenname nicht aufgeführt, wählen Sie User Defined (Benutzerdefiniert).
- **Frequenz:** Wählen Sie die Satellitenfrequenz, die Sie auf das Signal prüfen möchten.
- **LNB Spannung:** Schalten Sie die Stromversorgung des LNB ein oder aus.
- **LNB Typ:** Wählen Sie den LNB-Typ.
- **LNB Frequenz:** Wählen Sie die Empfangsoszillatorfrequenz, die für den verwendeten LNB angegeben ist.
 - Wählen Sie mit den **LINKS-/RECHTSPFEIL**-Tasten die LNB-Frequenz aus.
 - Ist die erforderliche LNB-Frequenz nicht aufgeführt, geben Sie die Frequenz über die **ZIFFERN**-Tasten manuelle in.
 - Wenn Sie den universellen LNB-Typ auswählen, werden 9750 und 10600 gleichzeitig unterstützt. Dann wird die Einstellung LNB 22KHz deaktiviert.
- **LNB Frequenz:** Wenn Sie eine separate 22 KHz Tone Switch Box verwenden, müssen Sie den 22 KHz Tone Switch aktivieren bzw. deaktivieren, um den gewünschten Eingang von dem Tone Switch zu wählen.
- **DiSEqC:** Wenn Sie einen *DiSEqC 1.0* oder *DiSEqC 1.1*-Schalter verwenden, wählen Sie einen der DiSEqC-Eingänge.
- **Programmsuche:** Drücken Sie die **OK**-Taste, um das Suchmenü aufzurufen.



3.2 Positionierereinstellung

- **Satellit:** Wählen Sie den Satelliten, unter dem Sie suchen möchten.
 - Drücken Sie die **LINKS-/RECHTSPFEIL**-Taste zur Auswahl des Satelliten.
 - Wenn Sie die **OK**-Taste drücken, wird eine vollständige Satellitenliste angezeigt.
 - Wählen Sie den gewünschten Satellitennamen aus.
 - Ist der gewünschte Satellitenname nicht aufgeführt, wählen Sie Benutzerdefiniert.
- **Frequenz:** Wählen Sie die Satellitenfrequenz, die Sie auf ein Signal prüfen möchten.
- **Positionier:** Wählen Sie den Positionier.
 - **Kein:** (*Kein Positionier*)
 - **DiSEqC 1.2:**
 - Verstellen:** Zum Einstellen der Antenne die Taste **LINKS/RECHTS** drücken.
 - Feineinstellung:** Zur Verstellung der Antenne in kleineren Schritten die **LINKS-/RECHTSPFEIL**-Taste drücken.
 - Schritt:** Auf Positionierereinstellschritte 1, 2, 3, 4 stellen
 - Positioniererbefehl:** Zur Verwendung verschiedener Positionierbefehle die **OK**-Taste drücken. Daraufhin erscheinen verfügbarer Positionierbefehle.



- **USALS:**

Verstellen: Zur Verstellung der Antenne die Taste **LINKS/RECHTS** drücken.

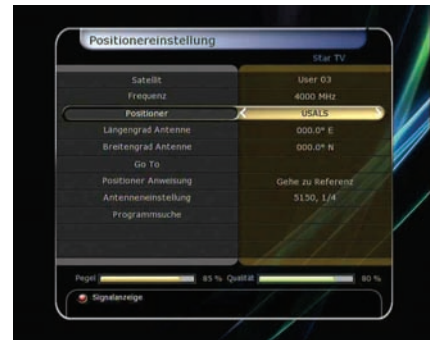
Feineinstellung: Zur Verstellung der Antenne in kleineren Schritten die **LINKS-/RECHTSPFEIL**-Taste drücken.

Schritt: Auf Positionierereinstellschritte 1, 2, 3, 4 stellen

Längengrad Antennen: Geben Sie die Längengradposition der Antenne mit den **ZIFFERN**-Tasten ein.

Breitengrad Antennen: Geben Sie den Breitengrad mit den **ZIFFERN**-Tasten ein.

Gehe zu: Drücken Sie die **OK**-Taste, um die Antenne in die gewählte Antennenposition zu drehen.



- **Antenneneinstellung:** Drücken Sie die **OK**-Taste, um direkt zum Menü *Antenneneinstellung* zu gehen.
- **Programmsuche:** Drücken Sie die **OK**-Taste, um direkt zum Menü *Programmsuche* zu gehen.

3.3 Programmsuche

Sie können die folgenden Suchmethoden auswählen.

• **Auto Suchmethode:**

- **Satellit:** Drücken Sie die **OK**-Taste, um den zu durchsuchenden Zielsatelliten zu wählen.
- **Auswahl:** Wählen Sie den Suchtyp.
- **Netzwerksuche:** Sie können Aus oder Ein auswählen. Wenn Sie Ein wählen, können Sie mit Hilfe des Heimnetzwerks weitere Transponder finden. Da es sich bei der Suche auf NIT bezieht, durchsucht es die anderen Transponder (abgesehen von dem Transponder, den der Benutzer eingibt), wenn die Frequenzinformationen anderer Transponder dort vorliegen.
- **Zeiteinstellung:** Sie können „Einfach“, „Komplett“ oder „Aus“ auswählen um TDT (TimeDataTabe) von jedem Transponder zu erhalten.
- **Antenneneinstellung:** Drücken Sie die **OK**-Taste, um direkt zum Menü *Antenneneinstellung* zu gehen.
- **Positionierereinstellung:** Drücken Sie die **OK**-Taste, um direkt zum Menü *Positioniereinstellung* zu gehen.
- **Starte Suche:** Drücken Sie die **OK**-Taste, um die Suche zu starten.



• **Manuelle Suchmethode:**

- **Satellit:** Drücken Sie die **OK**-Taste, um den zu Zielsatelliten für die Suche zu wählen.
- **Frequenz:** Wählen Sie die Frequenz aus der Suchliste.
- **Symbolrate:** Geben Sie die Symbolrate mit den **ZIFFERN**-Tasten ein.
- **Polarität:** Wählen Sie die Polarität. (*Vertikal/Horizontal*)
- **Auswahl:** Wählen Sie den Suchtyp.
- **Netzwerksuche:** Sie können Aus oder Ein auswählen. Wenn Sie Ein wählen, können Sie mit Hilfe des Heimnetzwerks weitere Transponder finden. Da es sich bei der Suche auf NIT bezieht, durchsucht es die anderen Transponder (abgesehen von dem Transponder, den der Benutzer eingibt), wenn die Frequenzinformationen anderer Transponder dort vorliegen.
- **Antenneneinstellung:** Drücken Sie die **OK**-Taste, um direkt zum Menü *Antenneneinstellung* zu gehen.
- **Übertragung:** Sie können „DVB“ und „DVB-S2“ wählen.
- **Starte Suche:** Drücken Sie die **OK**-Taste, um eine Suche zu starten.



• **Blinde Suchmethode:**

- **Satellit:** Drücken Sie die **OK**-Taste, um mehrere Satelliten auszuwählen.
- **Frequenz:** Wählen Sie *Auto*, um die gesamte Frequenz zu



durchsuchen, **Manuell**, um nur die gewünschte Frequenz zu durchsuchen.

- **Polarität:** Wählen Sie die Polarität. (**Alle Polarität / Vertikal / Horizontal**)
- **Auswahl:** Wählen Sie den Suchtyp.
- **Antenneneinstellung:** Drücken Sie die **OK**-Taste, um direkt zum Menü *Antenneneinstellung* zu gehen.
- **Übertragung:** Sie können „DVB“ und „DVB-S2“ wählen.
- **Starte Suche:** Drücken Sie die **OK**-Taste, um ein Suche zu starten.
- **Erweiterte Suchmethode:**
 - **Satellit:** Drücken Sie die **OK**-Taste, um den Zielsatelliten für die Suche zu wählen.
 - **Frequenz:** Wählen Sie die Frequenz aus der Suchliste.
 - **Symbolrate:** Geben Sie die Symbolrate mit den **ZIFFERN**-Tasten ein.
 - **Polarität:** Wählen Sie die Polarität. (**Vertikal/Horizontal**)
 - **Video PID:** Geben Sie die Video PID mit den **ZIFFERN**-Tasten ein.
 - **Audio PID:** Geben Sie die Audio PID mit den **ZIFFERN**-Tasten ein.
 - **PCR PID:** Geben Sie die PCR PID mit den **ZIFFERN**-Tasten ein.
 - **Übertragung:** Sie können „DVB“ und „DVB-S2“ wählen.
 - **Starte Suche:** Drücken Sie die **OK**-Taste, um ein Suche zu starten.



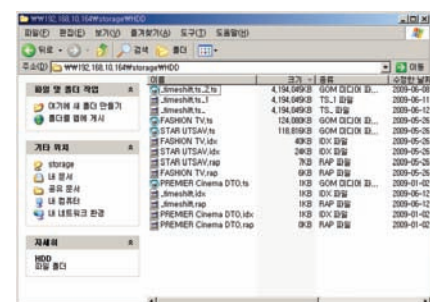
3.4 Netzwerkeinstellungen

Um ein angeschlossenes Netzwerk nutzen zu können müssen Sie die Netzwerkeinstellungen des Receivers bearbeiten. Wenn der Receiver und der Computer im Netzwerk angeschlossen sind, können Sie auf die Dateien des Receivers zugreifen (z.B. USB-Speichermedium).

HINWEIS: Wenn Sie die DHCP-Funktion des Routers verwenden, können Sie die Netzwerkkonfiguration leicht einstellen.



- **DHCP:** Sie können für das Dynamic Host Configuration Protocol (DHCP, dynamisches Host-Konfigurationsprotokoll) **Ein/Aus** wählen, um die gesamte Konfiguration vom Router abzurufen.
 - **Wenn Sie Ein wählen:** Sie erhalten die Konfiguration aus dem Netzwerk. Sie wird automatisch eingestellt. In diesem Fall werden die restlichen Optionen (**IP Adresse, Subnetzmaske, Gateway, Bevorzugte DNS, Alternative DNS**) automatisch gesetzt und Sie brauchen sie nicht manuell zu konfigurieren.
 - **Wenn Sie Aus wählen:** Sie müssen die IP-Adresse manuell zusammen mit den folgenden Daten eingeben.
- **IP Adresse, Subnetzmaske, Gateway, Bevorzugte DNS, Alternative DNS:** Sie können die Adresse mit der **OK**-Taste, den **ZIFFERN**-Tasten und den **LINKS-/RECHTS**-Tasten eingeben. Sie können mit der Taste **NACH UNTEN** zum nächsten Element der Subnet-Maske gehen und die folgenden Elemente auf die gleiche Weise konfigurieren.
- **Firmware Upgrade Server:** Diese Funktion wird zur Zeit nicht unterstützt. Sie wird in Zukunft verfügbar sein.
- **MAC Adresse:** Diese Option zeigt die MAC-Adresse der STB-Ethernet-Schnittstelle an. Die Adresse ist fest zugewiesen und für jede STB einzigartig.
- **Kontrolle der Dateien über das Netzwerk und Ihren PC.**
 - Entnehmen Sie die IP-Adresse der STB dem Menü Netzwerkeinstellungen.
 - Drücken Sie die EINGABE-Taste auf Ihrem PC, nachdem Sie die IP-Adresse in die Adresszeile des Web-Browsers eingegeben haben (z. B. //168.158.10.146/storage).
 - Sie können die Ordernamen von USB im Ordner Storage (Speicher) sehen.
 - Sie können außerdem über den Browser Daten zwischen PC und der STB laden und abrufen.



3.5 System Wiederherstellen

- **Auf Werkseinstellung zurücksetzen:** Dieses Menü erlaubt Ihnen, die werkseitig eingestellten Werte wiederherzustellen, falls dem Benutzer nach dem (möglicherweise fälschlichen) Ändern neuer Parameter der Kanaldaten und anderer Parameter Probleme entstanden sind. Drücken Sie die **OK**-Taste, um alle Services zu löschen und die Standardeinstellungen wiederherzustellen.
- **Systemdaten rücksichern:** Dieses Menü erlaubt Ihnen, die gespeicherten Werte einschließlich von Kanaldaten und Systemparametern wiederherzustellen. Drücken Sie die **OK**-Taste, um alle Daten wiederherzustellen.
- **Systemdaten speichern:** Wenn Sie in Zukunft Systemparameter und Kanaldaten verwenden möchten, erlaubt Ihnen dieses Menü, den aktuellen Zustand zu speichern. Drücken Sie die **OK**-Taste, um den aktuellen Zustand zu speichern.



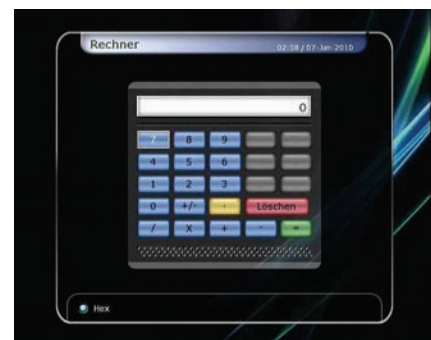
3.6 System Information

Dieses Menü zeigt allgemeine Informationen über die Hardware- und Softwareversion Ihres Receivers an.

4. Sonstiges

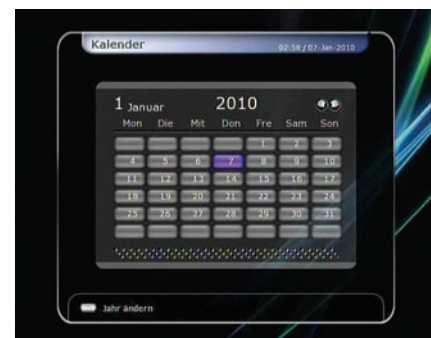
4.1 Rechner

Um den Rechner zu benutzen, markieren Sie ihn und drücken die OK-Taste.



4.2 Kalender

Zum Aufrufen des Kalenders markieren Sie ihn und drücken die **OK**-Taste. Wählen Sie mit den **PFEIL**-Tasten das Datum. Wenn Sie die Taste **SEITE NACH OBEN / NACH UNTEN** drücken, können Sie den vergangenen bzw. nächsten Kalendermonat anzeigen.



4.3 CAS (Conditional Access System)

- Smartcard-Steckplatz
 - **Conax Smartcard-Menü**
 - Um verschlüsselte Dienste anzusehen, benötigen Sie die entsprechende Conax Smartcard von den Diensteanbietern. Stecken Sie eine gültige Smart Card in den Smartcard-Steckplatz (nur der untere der beiden Steckplätze ist aktiv). Die Meldung „Smartcard Initialisierung...“ erscheint auf dem Bildschirm. Nachdem die Meldung verschwunden ist, können Sie den gewünschten Kanal ansehen.



- **Smartcard Information**

Sie können den aktuellen Status der Smart Card anzeigen. Wählen Sie den gewünschten Steckplatz mit Hilfe der **PFEIL**-Tasten aus. Drücken Sie anschließend die **OK**-Taste.

• **CAM wird initialisiert**

Zum Ansehen verschlüsselter Kanäle benötigen Sie ein Common Interface (Conditional Access Module (CAM)) und eine entsprechende Smart Card vom Dienstanbieter. Stecken Sie das CAM zusammen mit einer gültigen Smart Card in den CI-Steckplatz (es sind zwei Steckplätze verfügbar). Die Meldung „*CI Initializing...*“ (CI wird initialisiert...) erscheint auf dem Bildschirm. Nachdem die Meldung verschwunden ist, können Sie den gewünschten Kanal ansehen.



• **CAM Information**

Sie können den aktuellen CAM-Status anzeigen. Wählen Sie den gewünschten Steckplatz mit Hilfe der **PFEIL**-Tasten aus und drücken Sie die **OK**-Taste. Wenn das CAM verfügbar ist, können Sie Informationen über jeden Steckplatz anzeigen.

HINWEIS: Die von jedem CAM angezeigten Informationen können abhängig von dem verwendeten CAM variieren.

Fehlerbehebung

Problem	Lösung
<p>Auf dem Anzeigefeld auf der Vorderseite werden keine Meldungen angezeigt.</p>	<ul style="list-style-type: none"> ✓ Prüfen Sie das Hauptnetzwerkabel und achten Sie darauf, dass es in eine geeignete Steckdose eingesteckt ist. ✓ Prüfen Sie, dass der STB-Hauptnetzschalter auf der Rückseite der STB eingeschaltet ist.
<p>Kein Bild</p>	<ul style="list-style-type: none"> ✓ Siehe „Auf dem Anzeigefeld auf der Vorderseite werden keine Meldung angezeigt“ oben. ✓ Um das STB-System auf Ihr TV-System abzustimmen (PAL/NTSC) drücken Sie die Taste <i>V.Format</i>, bis ein Bild angezeigt wird. ✓ Prüfen Sie, dass der Videoausgang fest an den TV oder VCR angeschlossen ist. ✓ Wenn Sie den RF-Ausgang benutzen, müssen Sie prüfen, dass das RF-Kabel fest an die STB und den TV/VCR angeschlossen ist. ✓ Prüfen Sie, dass Sie den Video-Eingang auf Ihrem TV gewählt haben. ✓ Drücken Sie die STB-Taste auf der Fernbedienung, um sich anzumelden, dass Sie die STB und kein anderes Gerät mit der Fernbedienung steuern. ✓ Prüfen Sie die Helligkeitseinstellung Ihres TV. ✓ Prüfen Sie die Auflösung, die von Ihrem TV unterstützt wird und stellen Sie sie mit der Taste <i>Resolution</i> (Auflösung) der Fernbedienung auf die korrekte Auflösung ein, um ein Bild zu erhalten.
<p>Schlechte Bildqualität</p>	<ul style="list-style-type: none"> ✓ Siehe „Kein Bild“ oben. ✓ Prüfen Sie die Signalstärke. Ist sie niedrig, sollten Sie versuchen, die Ausrichtung Ihrer Antenne einzustellen.
<p>Kein Ton</p>	<ul style="list-style-type: none"> ✓ Siehe „Kein Bild“ oben. ✓ Prüfen Sie die Lautstärkeeinstellung Ihres TV und Ihrer STB. ✓ Prüfen Sie, dass TV und STB nicht stummgeschaltet sind.
<p>Fernbedienung funktioniert nicht</p>	<ul style="list-style-type: none"> ✓ Richten Sie die Fernbedienung direkt auf die STB. ✓ Prüfen Sie, dass die STB-Taste aufleuchtet, wenn Sie eine beliebige Taste drücken. ✓ Prüfen und erneuern Sie gegebenenfalls die Batterien.
<p>Kein Signal oder schlechtes Signal</p>	<ul style="list-style-type: none"> ✓ Überprüfen Sie den LNB und erneuern Sie ihn gegebenenfalls. ✓ Prüfen Sie das Kabel vom LNB. ✓ Prüfen Sie die Position der Antenne und richten Sie sie gegebenenfalls neu aus. ✓ Wenn Sie einen DiSEqC 1.0 Switch benutzen, müssen Sie prüfen, dass Sie die LNB an den richtigen Anschlüssen an dem Switch angeschlossen und entsprechend programmiert haben. ✓ Prüfen Sie „Signalstärke“ und „Signalqualität“.

Technische Daten

Tuner und Kanaldecoder

Eingangsbuchse	Typ F, IEC 169-24-Buchse
Durchschleifausgang	Typ F, IEC 169-24-Buchse
Frequenzbereich	950 MHz ~ 2150 MHz
Eingangsimpedanz	75 Ω unbalanciert
Signalstärke	-65 bis -25 dBm
LNB-Stromversorgung	13/18 VDC, max. 400 mA
22KHz Tone	(22 \pm 2) KHz, (0,6 \pm 0,2) V
DiSEqC-Steuerung	V1.0/1.2/USALS-kompatibel
Demodulation	QPSK / 8PSK
Eingangssymbolrate	1 ~ 45 Ms/s(QPSK von DVB-S) 1 ~ 45 Ms/s(QPSK von DVB-S2)
	1/2, 2/3, 3/4, 5/6 und 7/8 mit Randbedingungslänge K=7(DVB-S)
FEC-Decoder	1/2, 3/5, 2/3, 3/4, 4/5, 5/6, 8/9 und 9/10 (DVB-S2)

MPEG-Transportstrom-A/V-Dekodierung

Transportstrom	H.264(MPEG-4 Teil 10, MPEG-4/AVC und H26L) MPEG-II ISO/IEC 13818-2/11172-2
Profilgrad	MPEG-4/AVC MP@L4, MPEG-II MP@HL
Eingangsrate	Max. 15 Mbit/s
Videoformate	4:3 Letter Box, 4:3 PanScan, 16 : 9
Videoauflösung	720 x 576i, 720 x 576p, 720 x 480i, 720 x 480p 1280 x 720p, 1920 x 1080i
Audio-Dekodierung	Dolby Digital, AC-3, MPEG-1 Layer 1,2 und 3
Audiomodus	Stereo/Joint Stereo/Mono, Dolby Digital bitstream
Abtastrate	32 KHz, 44,1 KHz und 48 KHz (je nach Eingang)

Hauptsystem

Hauptprozessor	STi Chipset
Speicher	Flash-ROM: 32 Mbyte SDRAM: 192 Mbytes EEPROM: 128 bytes

Audio- / Video- & Daten-EIN-/AUSGANG

RCA	CVBS-Video-Ausgang, Audio L/R-Ausgang
Component	YpbPr-Video-Ausgang
HDMI	Video & Audio-Ausgang
OPTISCH	Dolby Digital (SPDIF)
RS-232C	Typ 9-Pin-D-SUB (Stecker), Übertragungsrate 115 Kbps
USB	USB 2.0 Host hinten (5V DC 500mA Max.)
Ethernet	RJ45-Stecker, 100 Mbps

Vorderseite

Steckplatz	2 Common Interface-PCMCIA-Steckplätze 1 Conax SmartCard-Steckplatz
Display	VFD-Display (Vakuumfluoreszenz-Display) – 8-stellig
Tasten	3 Tasten (Standby, KANAL NACH OBEN/UNTEN)
Anzeige	1 LED (Standby)

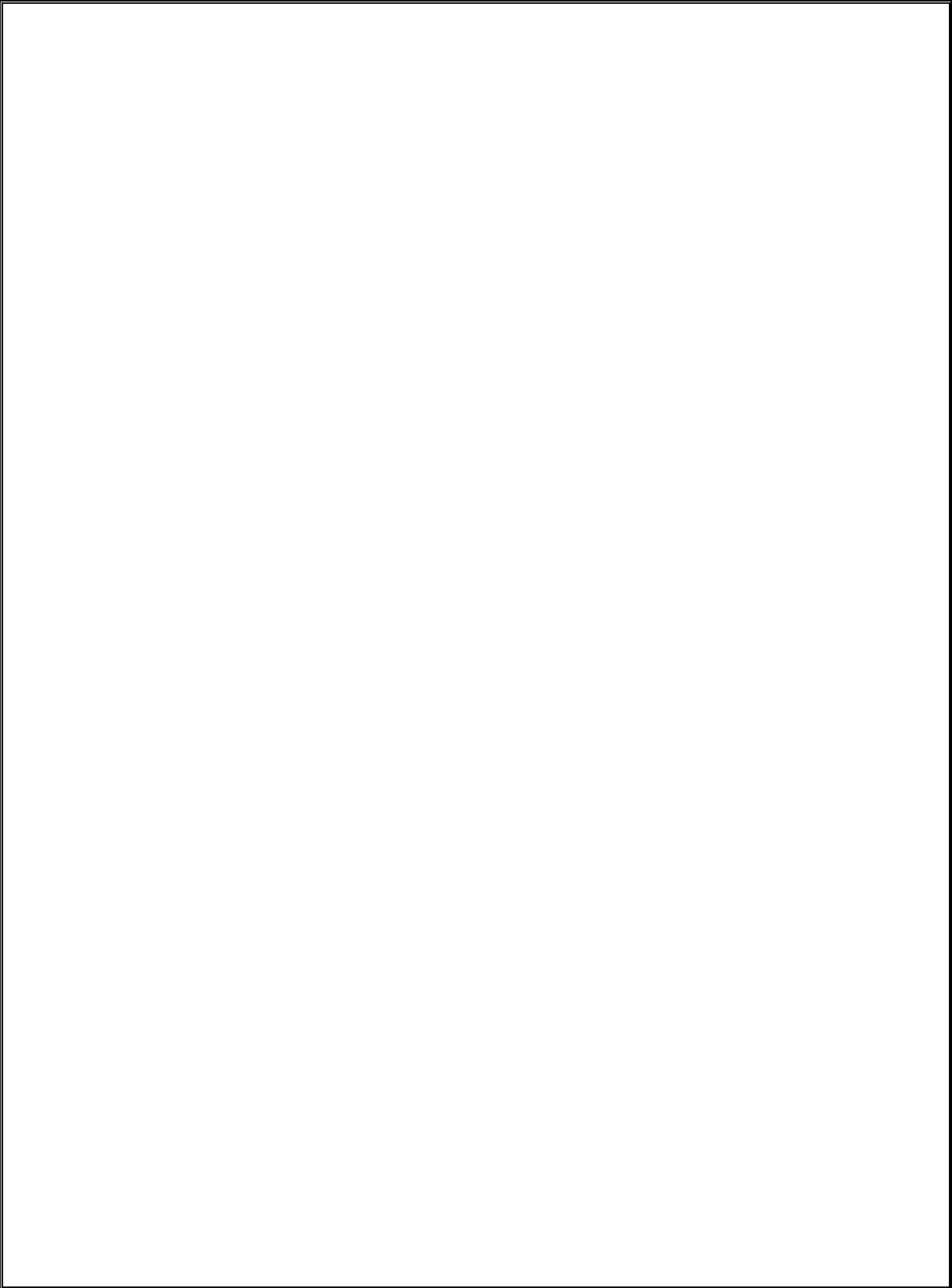
Stromversorgung

Eingangsspannung	AC 100 ~ 250 V, 50/60 Hz
Typ	SMPS
Stromverbrauch	Max. 30 W
Verbrauch in Standby	Max. 1 W
Schutz	Separate interne Sicherung und Beleuchtungsschutz

Physikalische Daten

Größe (B x H x T)	300 mm X 58 mm X 220 mm
Gewicht (netto)	1,6 kg
Betriebstemperatur	0°C ~ +45°C
Aufbew.-temp.	-10°C ~ +70°C

Memo



ATEVIO

Digitaler High Definition-Satellitenreceiver

AV 700HD

<http://www.atevio.de>